

Public relations Inami [広報・いなみ]

Inami

2022. 1

No.318

町の花「千両」

特集

新年のあいさつ

印南町の家計簿

印南町



新年の

ごあいさつ



謹んで年頭のご挨拶を申し上げます。

昨年は、町行政に多大なるご理解とご協力をいただき、誠にありがとうございました。

本年もよろしくお願いいたします。

町長、議会議長、教育長から、新年のご挨拶を申し上げます。



町長
日裏 勝己



新年あけましておめでとうございます。

皆さまにおかれましては、令和4年新春を健やかに迎えられましたこと、心よりお慶び申し上げます。

昨年は町行政の推進にご理解ご協力賜り、誠にありがとうございました。

10月の総選挙では、二階先生が素晴らしい成績で当選されましたこと、心よりお慶び申し上げます。益々のご活躍を祈念申し上げます。

振り返ってみますと、昨年はコロナ対策に明け暮れたように思います。3月18日に「新型コロナウイルスワクチン接種コールセンター」を開設し、5月1日から印南町体育センターで集団接種をスタートいたしました。11月末、小溝クリニックでの個別接種をもって、印南町内での1回目・2回目の接種は一旦終了し、町内での接種数は12,005本となっております。一本も無駄にすることなくパークフェクトに接種出来ましたことは、医療関係者をはじめ、多くの皆さまのご尽力・ご協力のおかげであり、心から感謝と、御礼を申し上げます。全国的にも感染者数が少なくなっているのは、ワクチンの接種率が上がり、その効果の表れであると思いますが、新しく「オミクロン株」も

発生していることから、今まで通り緊張感をもって過ごさなければなりません。印南町におきましては、3回目の接種を高齢者の順に、1月29日からスタートするべく準備を進めています。感染予防の効果と副反応のリスクから、「接種する・接種しない」は個人の判断となっておりますが、出来るだけ多くの方に接種していただき、コロナ感染から身を守ってもらいたいと思っております。その事が、一日でも早く普段通りの生活に戻れることに繋がると、確信しています。

さて、本年着手予定の大事業に「印南町防災福祉センター建設事業」があります。役場隣りの譲っていた土地に、福祉の拠点となる福祉センターを建設するものです。現在の「社会福祉協議会」の建物は、津波による浸水域にあることから、早期の高台移転が熱望されてきました。令和3年度中に設計・各種申請などを済ませ、4年度中に工事を完了し、令和5年度から供用開始する予定となっております。ここに至る事が出来たのは、「公共の施設の建設で役に立つのであれば」とお譲りいただいた地権者のご理解・ご協力のおかげであり、言い尽くせない感謝の気持ちでいっぱいです。本当にありがとうございます。

念願であった高速道路、印南・有田間の4車線化の完成と共に、新しい年を迎える事が出来ました。多くの関係の皆さまに心より感謝と御礼を申し上げます。

本年も引き続き、住民が希望を持てる「安全で安心した暮らし」ができるまちづくりを、展開してまいります。皆さま方にとりまして幸多き年となりますようご祈念申し上げます、新年のご挨拶とさせていただきます。



議会議長
堀口 晴生



新年あけましておめでとうござい
ます。

令和4年の年頭にあたり、印南町
議会を代表しまして、謹んで新春の
ご挨拶を申し上げます。

町民の皆さまには、日頃の議会活
動に多大なるご理解とご協力を賜り
深くお礼申し上げます。

昨年の夏は、4年に一度の町民の
皆さんの審判を受けるべく町議会議
員選挙が行われ、新たに12名の議員
が選出されました。また、私事では
ありますが、全会一致で第18代議長
に選出され、引き続き議会を代表す
ることとなりました。謹んで皆さま
にごあいさつ申し上げます。我々議
会は住民の皆さまから、町政の見張

り役として、また、町長と共に大き
な車輪として町政を動かしていく重
責を任されたことを心に留め、一層
身を引き締め努めて参る所存でござ
います。どうか皆さま方のご協力の
程よろしくお願い申し上げます。

さて、昨年はコロナ禍における日
常生活に不安を抱えながらも、国、
県の助言のもと、知恵を出し合いな
がらその克服に努めて参りました。
本年もまだその不安は解消された訳
ではありません。引き続き皆さまの
声を行政にお届けしながら、不安解
消に努めて参りたいと存じます。

また、学校統合をはじめ山積する
諸課題の解決に向け、広く住民の皆
さまの声に耳を傾けながら、議場に
おいて議論を深めて参りたいと存じ
ますので引き続き皆さま方のご協力
とご理解を賜りますよう心からお願
い申し上げます。
結びに皆さま方のご健康とご多幸
を心から祈念し、新年のご挨拶とさ
せていただきます。

教育長
平尾 潔司



新年あけましておめでとうござい
ます。

昨年は、コロナ禍の中で行事など
について、中止や延期など判断しな
がらの一年間でした。そのような中
で、11月に実施した印南町文化祭に
は、多数の出品や趣向を凝らした
ブースへのご協力、大勢の方々のご
来場により大成功に終わることがで
きました。町民の皆さまには、一年
間、町教育行政に対し、ご理解とご
協力を賜りましたことに感謝を申し
上げます。

さて、印南町教育委員会では、家
庭教育・幼児教育・学校教育・社会
教育の充実を柱として、「豊かな心・
自立心を育む子育て・教育の郷」「住
みたい・住み続けたいと感じられる
魅力あふれる郷」を推進していま
す。そのために、3歳児から中学3
年生までを「義務教育12ヶ年」とし、

質の向上を目指して「園小中連携」、
「連続性・系統性のある教育」に取
り組んでいます。

主な取組として、幼児教育、学校
教育においては、こども園4・5歳
児で英語遊びを導入し、小学校5・
6年生では、英語専科教諭を配置す
るなど英語教育の充実に努めていま
す。また、GIGAスクール構想一
人一台の教育用端末、電子黒板を普
通教室へ整備し、学習理解と定着の
ために、各学校において、活用・研
究を進めています。

中学校の統合については、印南町
立中学校適正規模検討委員会の議論
を経て、「町内4中学校を1校に統
合し、新設校の設置が望ましい」と
の答申を町長に報告しました。この
ことを受け、現在、「印南町立中学
校統合委員会」が設置され、「子ど
も達にとってよりよい教育環境」と
いう視点で統合に向け議論されてい
ます。引き続き皆さま方のご協力と
ご理解を賜りますよう心からお願
い申し上げます。
結びに町民の皆さま方のご健康と
ご多幸を心から祈念し、新年のご挨
拶とさせていただきます。





印南町の

家計簿



印南町 令和2年度【決算報告】

歳入総額 **99億8,666万円**
 歳出総額 **96億7,249万円**
 差 引 **3億1,417万円**



令和2年度一般会計・特別会計がまとまり、12月の印南町議定例会において認定されました。一般会計・特別会計合わせて歳入決算額は99億8,666万円、歳出決算額は96億7,249万円となり、令和3年度への繰越財源5,758万円を差し引いた実質収支額が2億5,659万円となりました。

令和2年度各種会計決算の総括

| | 歳入(収入額) (A) | 歳出(支出額) | | 歳入歳出差引額 (A)-(B) | |
|------------------|----------------|------------|------------|--------------------|---------|
| | | (B) | 対前年比(%) | | |
| 一 般 会 計 | 72億5,272万円 | 70億1,730万円 | 21.1% | 2億3,542万円 | |
| 特 別 会 計 | 国民健康保険 | 13億2,181万円 | 13億1,209万円 | 3.1% | 972万円 |
| | 後期高齢者医療保険 | 2億3,346万円 | 2億3,046万円 | 4.9% | 300万円 |
| | 介護保険 | 10億7,542万円 | 10億1,917万円 | ▲2.2% | 5,625万円 |
| | 滝ノ岡専用水道事業 | 1,218万円 | 744万円 | ▲1.4% | 474万円 |
| | 農業集落排水事業 | 9,012万円 | 8,528万円 | ▲48.9% | 484万円 |
| | 同和対策貸付金 | 95万円 | 75万円 | ▲33.6% | 20万円 |
| 合 計 | 99億8,666万円 | 96億7,249万円 | 13.7% | 3億1,417万円 | |

※端数調整のため合計が一致しない場合があります。▲はマイナス。

一般会計のあらまし

| 歳入 72億5,272万円 | | 歳出 70億1,730万円 | |
|---------------|------------|-----------------------|------------|
| 地方交付税 | 22億6,719万円 | 道路や公共施設などの建設事業・修繕費 | 15億1,325万円 |
| 皆さまが納めた税金 | 12億6,636万円 | 職員の給与など | 6億6,248万円 |
| 国・県からの補助金 | 25億4,750万円 | 一部事務組合や団体への補助・負担金 | 19億5,403万円 |
| 国や銀行からの借金 | 6億 460万円 | 光熱水費や備品の購入など | 6億5,981万円 |
| 昨年度の余剰金 | 1億7,889万円 | 特別会計の資金運用に要する経費 | 4億9,673万円 |
| 貯金の取り崩し | 2億3,271万円 | 借金の返済 | 6億1,983万円 |
| その他の収入 | 8,242万円 | 将来のための貯金 | 5億2,888万円 |
| 施設の使用料、負担金など | 7,305万円 | 高齢者福祉・児童福祉などへの社会保障費など | 5億8,229万円 |



思いやりと安らぎのある健康・福祉の郷 いなみ

| | |
|----------------|---------|
| 印南町社会福祉協議会補助金 | 3,035万円 |
| 各種検診委託料および助成事業 | 3,339万円 |
| いなみ子宝サポート事業 | 89万円 |



いきいき百歳体操



つれもて健診

豊かな心をはぐくむ子育て・教育の郷 いなみ

| | |
|------------------|-----------|
| 印南町小中学校電子黒板導入 | 1,905万円 |
| 印南町小中学校教育用端末機等導入 | 3,717万円 |
| 認定こども園特定教育・保育事業 | 2億5,010万円 |



こども園における活動



教育用端末を使った授業

豊かな自然とくらしが調和した安全・安心の郷 いなみ

| | |
|--------------------|---------|
| 洪水・土砂災害ハザードマップ作成事業 | 359万円 |
| ため池浸水想定区域図作成業務委託事業 | 1,230万円 |
| 町道印南停車場水越線道路改良事業 | 1,391万円 |



ハザードマップ



印南町停車場水越線への歩道

地域産業が輝き豊かな交流の郷 いなみ

| | |
|-------------------|---------|
| 印南町四王子カード作成 | 80万円 |
| 次世代野菜花き産地パワーアップ事業 | 1,055万円 |
| 林道野々古川又線改良事業 | 6,409万円 |



印南町四王子カード



林道野々子川又線改良事業

ともに築く協働・共創の郷 いなみ

| | |
|-----------------|---------|
| 第6次長期総合計画策定支援業務 | 229万円 |
| 総合戦略策定事業 | 338万円 |
| ふるさと納税事業 | 1,693万円 |



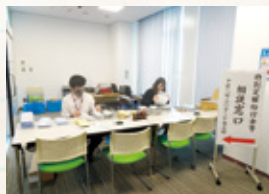
ふるさと納税返礼品



第6次長期総合計画

新型コロナウイルス感染症対策事業

| | |
|----------------------|-----------|
| 特別定額給付金事業 | 8億2,758万円 |
| 印南町元気にできる応援券事業 | 9,754万円 |
| 印南町リモートコミュニケーション推進事業 | 6,609万円 |



特別定額給付金事業



いなみ元気にできる応援券

令和2年度に、第5次印南町長期総合計画 後期計画の5つの基本方針に基づき、さまざまな事業を実施しました。その中で実施した主な事業について、一部紹介していきます。

令和2年度で実施した事業の一部をご紹介します

総務費

窓口業務や選挙、防災対策事業などに

約29万4,000円



民生費

子どもや高齢者、障害者の福祉事業などに

約13万2,000円



土木費

町道整備や橋の修繕などに

約10万8,000円



教育費

学校教育や生涯学習、社会教育などに

約9万1,000円



公債費

町債（借金）の返済に

約7万7,000円



衛生費

ごみ処理や斎場の運営および各種健診などの保健衛生事業などに

約7万2,000円



一般会計における町民1人当たりに使われたお金

(令和2年度末の人口8,087人で計算)

農林水産業費

農業基盤の推進や鳥獣害対策、漁業振興対策などに

約4万9,000円



消防費

日高広域消防や消防団の活動に

約2万1,000円



災害復旧費

ゲリラ豪雨や台風などによる自然災害の復旧に

約1万4,000円



議会費

議会の運営に

約9,000円



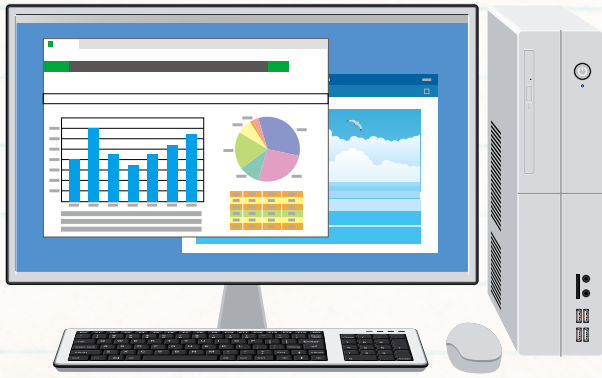
商工費

商工業や観光の振興に

約1,700円



お問い合わせ先 総務課 ☎42-0120



「地方公共団体の財政の健全化に関する法律」の規定により、令和2年度決算に基づき4つの健全化判断比率と水道事業や農業集落排水事業などの公営企業の資金不足比率を算出しました。

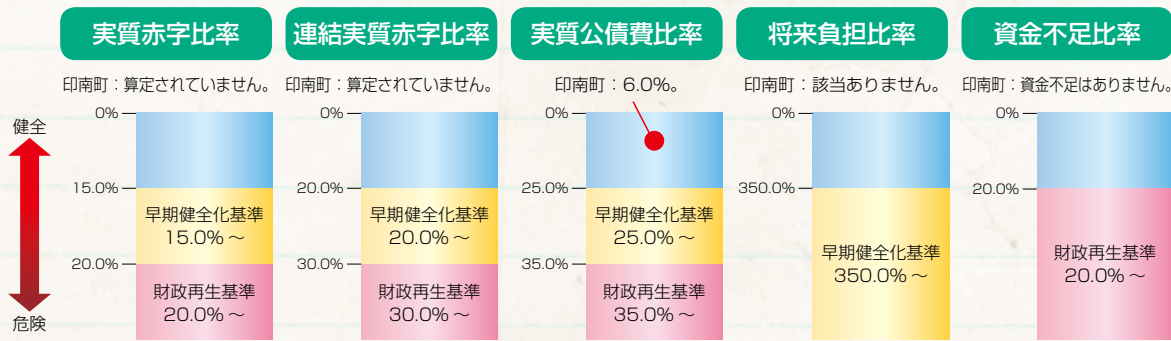
本年度も前年度と同様に、すべての会計において警戒ラインとなる早期健全化基準を下回り、健全な財政運営ができました。今後も健全な財政運営に努めていきます。

印南町の財政の健全性を示す5つの指標

| | 比率 | 説明 |
|----------|------|---|
| 実質赤字比率 | - % | 福祉や教育、消防や道路建設など行政運営の基本的な経費をまとめた一般会計等における赤字の程度を指標化したものです。印南町では、赤字がないため算定されません。 |
| 連結実質赤字比率 | - % | 印南町の全ての会計の赤字や黒字を合算したうえで、町全体の赤字の程度を指標化したものです。印南町では、全体として黒字となったため算定されません。 |
| 実質公債費比率 | 6.0% | 一般会計の借入金返済額のほか、特別会計の借入金に対する負担額や借入金に準じた経費の負担額を合算して指標化したものです。印南町では、6.0%で早期健全化基準を大きく下回る結果となりました。 |
| 将来負担比率 | - % | 借金の他、職員の退職手当、一般会計が将来負担する可能性のある額の大きさを指標化したものです。印南町では、借金のうち将来地方交付税としてかえてくるお金や基金などの財源が将来負担額を上回るため、マイナスとなり、該当なしという結果となりました。 |
| 資金不足比率 | - % | それぞれの公営企業会計の赤字額を、料金収入などの事業規模と比較して指標化したものです。すべての公営企業会計において黒字決算となり、資金不足は発生していません。 |

- 水道事業
- 農業集落排水事業

※実質赤字額または連結実質赤字額がない場合、将来負担比率が算定されない場合および資金不足が発生していない場合は、「- %」と表示しています。



| | | H30年度末 | R1年度末 | R2年度末 |
|------------|--------|------------|------------|------------|
| 基金 (貯金) | 財政調整基金 | 25億3,601万円 | 24億9,115万円 | 24億2,205万円 |
| | その他の基金 | 44億9,587万円 | 48億2,182万円 | 51億7,533万円 |
| | 合計 | 70億3,188万円 | 73億1,297万円 | 75億9,738万円 |
| 起債 (借金) | 一般会計等 | 71億2,165万円 | 72億3,905万円 | 72億3,226万円 |
| | その他の会計 | 18億9,397万円 | 17億9,949万円 | 17億1,345万円 |
| | 合計 | 90億1,562万円 | 90億3,854万円 | 89億4,571万円 |

■基金 (貯金)

基金 (貯金) については、年々増加傾向にあり、令和2年度においても、前年度より約2億8,000万円の増加となりました。

■起債 (借金)

令和2年度では、総借入額よりも返済額が上回ったため、前年度より約9,000万円借金残高が減少となりました。

印南町の貯金と借金



(1) 職員の平均給料月額と平均年齢 (各年4月1日現在)

| | 一般行政職 | |
|---------------|----------|-------|
| | 平均給料月額 | 平均年齢 |
| 印南町職員(令和3年度) | 254,677円 | 34.2歳 |
| 印南町職員(令和2年度) | 260,669円 | 34.9歳 |
| 国家公務員(令和2年度) | 327,564円 | 43.2歳 |
| 和歌山県職員(令和2年度) | 327,123円 | 43.4歳 |



町の職員の給与などについて、広くその内容を理解していただくために、次の通り公表します。

記載していませんが給与などは、すべて税金や各種保険料を差し引く前の額で、いわゆる手取り額ではありません。

町職員の給与の状況

(2) 職員の給与の内訳 (各年度当初予算)

| | 職員数 A | 給与費 | | | | 1人当たり 給与費(B/A) |
|-------|----------|-----------|----------|-----------|-----------|-------------------|
| | | 給料 | 職員手当 | 期末・勤勉手当 | 計 B | |
| 令和3年度 | 84人 | 260,330千円 | 19,689千円 | 98,299千円 | 378,318千円 | 4,504千円 |
| 令和2年度 | 85人 | 269,847千円 | 22,251千円 | 104,618千円 | 396,716千円 | 4,667千円 |
| 増減 | ▲1人 | ▲9,517千円 | ▲2,562千円 | ▲6,319千円 | ▲18,398千円 | ▲163千円 |

※職員数には、会計年度任用職員は含んでいません。

(3) 一般行政職の初任給 (令和3年4月1日現在)

| 区分 | | 一般行政職 | | |
|-----|--------|----------|----------|----------------------------|
| | | 印南町 | 和歌山県 | 国 |
| 大学卒 | 初任給基準額 | 182,200円 | 188,700円 | 総合職186,700円 一般職182,200円 |
| 高校卒 | 初任給基準額 | 150,600円 | 154,900円 | 150,600円 |



(5) 特別職の報酬等

| 区分 | 給料月額等 |
|------|--------------|
| 給料 | 町長 720,000円 |
| | 副町長 590,000円 |
| | 教育長 530,000円 |
| 報酬 | 議長 300,000円 |
| | 副議長 240,000円 |
| | 議員 230,000円 |
| 期末手当 | 6月期 1.275月分 |
| | 12月期 1.275月分 |
| | 計 2.55月分 |

(4) 職員の級別職員数の状況 (令和3年4月1日現在)

| 区分 | 1級 | 2級 | 3級 | 4級 | 5級 | 6級 | 計 |
|----------|----------|----------|----------|----------|----------|----------|------|
| 標準的な職務内容 | 主事 | 主査 | 係長 | 課長補佐 | 副課長・主幹 | 課長 | |
| 職員数 | 16人 | 20人 | 21人 | 11人 | 8人 | 8人 | 84人 |
| 構成比 | 19.1% | 23.8% | 25.0% | 13.1% | 9.5% | 9.5% | 100% |
| 平均年齢 | 22.3歳 | 29.6歳 | 33.8歳 | 41.5歳 | 49.5歳 | 52.5歳 | |
| 平均給料 | 176,944円 | 216,570円 | 254,662円 | 307,164円 | 361,063円 | 392,375円 | |

※印南町の給与条例に基づく給料表区分による職員の占める割合を示しています。

※級の下に表示した職務内容は、それぞれの級に該当する代表的な職務です。

(6) 期末勤勉手当・退職手当 (令和3年度)

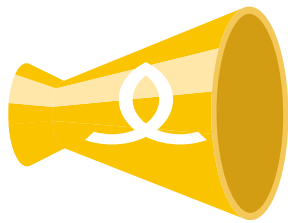
| 区分 | 印南町 | | |
|--------|------|---------|--------|
| 期末勤勉手当 | 支給期 | 期末手当 | 勤勉手当 |
| | 6月期 | 1.275月分 | 0.95月分 |
| | 12月期 | 1.275月分 | 0.95月分 |
| | 計 | 2.55月分 | 1.9月分 |

| 区分 | 印南町 | | |
|------|-------|-----------|-------------|
| 退職手当 | 勤続年数 | 自己都合 | 勤奨・定年 |
| | 20年 | 19.6695月分 | 24.586875月分 |
| | 25年 | 28.0395月分 | 33.27075月分 |
| | 35年 | 39.7575月分 | 47.709月分 |
| | 最高限度額 | 47.709月分 | 47.709月分 |

(7) 部門別職員数の内訳 (各年4月1日現在)

| 部門 | 職員数 | | 増減 | 摘要 |
|---------------|-----|-----|----|---------------------|
| | R2年 | R3年 | | |
| 一般行政部門 | 69人 | 70人 | 1 | その他 |
| 特別行政部門 | 8人 | 8人 | | 教育委員会事務局 |
| 公営企業等 会計部門 | 水道 | 2人 | ▲1 | 水道事業 |
| | 下水道 | 0人 | | 農業集落排水 |
| | その他 | 5人 | 5人 | 国民健康保険・介護保険・後期高齢者医療 |
| 合計 | 84人 | 84人 | | |

※職員数には、会計年度任用職員は含んでいません。



印南町からの

お知らせ

Information

令和3年度成人式のご案内

- 日程** 令和4年1月9日（日） 令和3年度の成人式を下記の日程で行います。
 受付 12:30～ 印南町に住所のある方にはすでに案内状をお送りしていますが、町外に住
 式典 13:30～ 所を移された方で参加を希望される方は、至急、教育委員会教育課までご連
 絡ください。
- 場所** 印南町体育センター また、今年度も新型コロナウイルス感染防止対策をして開催します。
 ご理解のほどよろしくお願いいたします。

お問い合わせ先 **教育委員会教育課 ☎42-1700**

Information

新成人の皆さん おめでとうございます 20歳がスタート！ 国民年金がはじまります

日本に住む20歳以上60歳未満の方は、公的年金制度に加入することが義務づけられています。
国民年金の種類は職業などにより、以下の3つに分かれます。

第1号被保険者

20歳以上60歳未満の学生・自営業・
フリーター・無職の方など

第2号被保険者

会社員・公務員の方など

第3号被保険者

第2号被保険者に扶養されてい
る20歳以上60歳未満の配偶者

こんなときは、必ず届出を！

- **会社を退職したとき** → 国民年金への加入手続きをします。
- **配偶者の扶養から外れたとき** → 第3号被保険者から第1号被保険者への種別変更手続きをします。
- **所得が少なく保険料の納付が困難なとき** → 学生納付特例制度・納付猶予制度・保険料免除制度の申請をします。



届出に必要なもの

- 個人番号または基礎年金番号のわかるもの

※上記の他に添付書類が必要となる場合がございます。
事前に住民福祉課へお問い合わせください。



お問い合わせ先 **住民福祉課 ☎42-1738**

Information

新型コロナウイルス感染症の影響により令和3年度分後期高齢者医療保険料の納付が困難な方へ

新型コロナウイルス感染症の影響により後期高齢者医療保険料の納付が困難になった場合には、徴収猶予や減免の制度がありますので、住民福祉課にご相談ください。(徴収猶予：和歌山県後期高齢者医療広域連合後期高齢者医療に関する条例第19条、保険料の減免：条例第20条)

お問い合わせ先 **住民福祉課 ☎42-1738**
和歌山県後期高齢者医療広域連合 ☎073-428-6688

📣 森林の立木を伐採しようとするときには届出や申請が必要です

森林の立木を伐採しようとするときには、森林法に基づく伐採の届出などが必要です。無届け、無許可による伐採をした場合、罰金に処される場合があります。

なお、1ヘクタール（10,000㎡）を超える森林の開発行為を行う場合は、県への許可申請（林地開発許可申請）が必要です。

- | | | |
|-----------------|----------|--|
| ● 届出などの時期 | ■ 普通林の場合 | ・ 伐採する90～30日前までに届出が必要 |
| | ■ 保安林の場合 | ・ 皆伐は、伐採面積の限度公表日から30日以内に県への許可申請が必要 ・ 天然林の択伐は、伐採する30日以内に県への許可申請が必要 ・ 間伐または人工林の択伐は、伐採する90～20日前までに届出が必要 |
| ● 無届伐採を行った場合の罰則 | ■ 普通林の場合 | ・ 100万円以下の罰金に処される場合があります。 |
| | ■ 保安林の場合 | ・ 150万円以下の罰金に処される場合があります。 |

お問い合わせ先 普通林の伐採に関すること **企画産業課** ☎42-1737

保安林の伐採に関すること・林地開発許可に関すること
日高振興局農林水産振興部林務課 ☎24-2955

📣 野生動物を捕獲する皆さまへ

わな猟で野生動物を捕獲するときは、法律により狩猟免許を取得し、狩猟者登録を行うことが義務づけられています。

また、使用する猟具ごとに 見やすい場所に、住所、氏名、その他環境省令で定める事項を表示しなければなりません。

それらに違反すると厳しい罰則が課せられますので、法令を守って安全な狩猟をお願いします。



お問い合わせ先 **日高振興局農林水産振興部農業水産振興課** ☎24-2926
企画産業課 ☎42-1737

📣 印南町地域包括支援センターからの みんなで支え合い⁶⁷



自分の最期（医療）は自分で決める ～ご自分の意思を 身近な方と共有を～

急病で病院に運ばれたとき、あるいは長い間治療していた病気について、医師から「これ以上治療しても回復の見込みがありません」と伝えられたとき、あなたはどのように考えますか。

ご自分が望む医療を受けるためには、自分自身の意思をご家族に伝えておくことが大切です。時間にゆとりがあるときに身近な方とお話し合いしてみませんか。

【終末期医療（延命にかかる医療）における意思表示の内容】

この意思表示は、いつでも変更することができます。

- | | | | |
|---------------|------------------|--------------|------------------|
| ① 輸液 | 希望する・希望しない・わからない | ⑤（心肺停止時の）蘇生術 | 希望する・希望しない・わからない |
| ② 中心静脈栄養 | 希望する・希望しない・わからない | ⑥ 人工呼吸器 | 希望する・希望しない・わからない |
| ③ 経管栄養（胃瘻を含む） | 希望する・希望しない・わからない | ⑦ その他（具体的に：） | 希望する・希望しない・わからない |
| ④ 昇圧剤の投与 | 希望する・希望しない・わからない | | |

高齢者に関する相談・連絡先

高齢者の生活のことや認知症のこと高齢者虐待のことなどで相談したいことがあればいつでもご連絡ください

印南町地域包括支援センター ☎42-1738(住民福祉課内)
在宅介護支援センター ☎42-1433(印南町社会福祉協議会内)
☎42-8110(カルフル・ド・ルポ印南内)



印南町からの

お知らせ



Information

防災まめ知識⑤ 1.17 阪神淡路大震災から27年～いまできる防災対策～

平成7年1月17日に発生した阪神・淡路大震災では、観測史上初となる震度7を記録し、死者6,434名、負傷者43,792名という甚大な被害をもたらしました。

この地震の特徴として、8割の死者・負傷者が住宅の倒壊や、家具の転倒によるものでした。

また、地震発生後に285件と多くの火災が発生したのもこの地震の特徴です。



●いまできる防災対策 ～住宅の安全確保～

住宅の耐震診断

平成12年以前に建築された旧耐震基準の木造住宅は倒壊する可能性が高い恐れがあります。

まずは自分の住まいの耐震性を把握しましょう。

●木造住宅 耐震診断

| 診断対象 | 費用 |
|-------------------|----|
| 平成12年以降に建築された木造住宅 | 無料 |

家具の転倒防止

地震の際に、家具は必ず倒れるものと考え、金具や固定シートなどを使って倒れてこないように固定しましょう。

●家具転倒防止器具設置補助金

| 補助対象 | 補助金額 |
|-------------------------|--------------|
| 満65歳以上か、障害者の方のみで構成された世帯 | 7万円 補助率10/10 |

通電火災の防止

地震で発生する停電復旧後に倒れた家具などに着火する通電火災を防ぐために、感震ブレーカーの設置を検討しましょう。

●感震ブレーカー設置補助金

| 補助対象 | 補助金額 |
|-------------------------|--------------|
| 満65歳以上か、障害者の方のみで構成された世帯 | 2万円 補助率10/10 |

●いまできる防災対策 ～ブロック塀の安全点検～

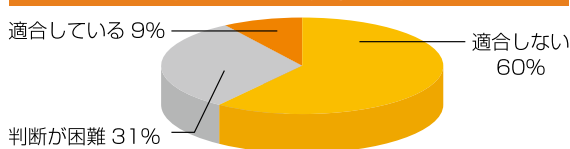
阪神淡路大震災では、2,468箇所ブロック塀が倒壊し、死者も出ています。印南町で避難路に面しているブロック塀で、平成30年度に調査した結果、基準に適合しているブロック塀は全体の1割未満でした。災害時にご自身や、地域の方々の安全を確保するために危険なブロック塀については改善に努めましょう。

| 危険性の点検基準 | |
|----------|--|
| 1. 高さ | 塀が2.2mより高い |
| 2. 控え壁 | 塀の高さが1.2mを超えており控え壁がない。控え壁はあるが間隔が3.4m以上空いている。 |
| 3. 基礎 | コンクリートの基礎がない |
| 4. 鉄筋 | 縦・横80cm以内の間隔で鉄筋が入っていない。 |
| 5. 老朽化 | 傾き、ひび割れ、欠けがある。 |

●ブロック塀等耐震対策事業

| 改善内容 | 補助率 | 補助上限額 |
|----------------------|-----|-------|
| ブロック塀を撤去する場合 | 2/3 | 20万円 |
| ブロック塀からフェンスなどへ改善する場合 | 2/3 | 40万円 |
| ブロック塀を控え壁などで補強する場合 | 2/3 | 20万円 |

平成30年度点検結果



お問い合わせ先 **総務課** ☎42-0120

Information

ふるさと文化財巡り その10 大歳神社

大歳神社は^{おおとしのかみ}大歳神を主祭神として、^{みとしのかみ}配祀神として^{おおいちひめのみこと}御年神、^{いざなぎのみこと}大市姫命、^{いざなみのみこと}伊邪那岐命、^{いざなみのみこと}伊邪那冊命、^{すさのおのみこと}素盞鳴命3座を祀っています。

永禄6年(1563)に本殿を造営しましたが、天正12年(1584)、社地背後の山林の火災により類焼し、同14年に仮殿を営み、寛永14年(1637)、天保2年(1831)、嘉永4年(1851)、慶應4年(1868)の屋根替えを経て明治19年(1886)に本殿を再建しました。

昭和21年(1946)、太平洋戦争終結に伴い、西南の役より太平洋戦争までに戦没された丈夫等77柱の忠霊を御霊神社に奉祀しています。また毎年12月の冬祭に招魂慰霊祭を行っています。



お問い合わせ先 **教育委員会教育課** ☎42-1700

税金で 支える築く みんなの町 【印南中学校・二年】^{しおた まなみ}塩田 愛美さん

税金を 納めて作る 良い未来 【印南中学校・三年】^{ふしむ ばらみ}伏見 蓮花さん

図書室通信 12月の新着図書



小説

らんたん
袖月裕子



残照の頂
山女日記 続
湊かなえ



| タイトル | 作者 |
|------------|--------|
| 闇祓 | 辻村深月 |
| 笑うマトリョーシカ | 早見和真 |
| 剣樹抄 〈1〉〈2〉 | 冲方丁 |
| 剛心 | 木内昇 |
| 玄鳥さりて | 葉室麟 ほか |

児童書

仮面ライダー
大図鑑 ハイパー
ボプラ社



レッツキャン
パ
いとうみく



| タイトル | 作者 |
|-------------------|----------|
| 大迫力! 日本の鬼大百科 | 朝里樹 |
| 命を救う心を救う — 吉岡秀人 — | ふじもとみさと |
| 陸送会社図鑑 | ゼロ |
| ぼくらのスクープ | 赤羽じゅんこ |
| 魔女みならいのキク | 草野あきこ ほか |

エッセイ・実用書

100万回死んだねこ
— 覚え違いタイトル集 —
福井県立図書館



まいにち刺し子
sashikonami



| タイトル | 作者 |
|---------------------------|------------|
| 東京2020オリンピック公式記録集 | KADOKAWA |
| 60代からの鎌田式ズボラ筋トレ | 鎌田實 |
| 最強脳 — 「スマホ脳」ハンセン先生の特別授業 — | アンデシュ・ハンセン |
| いちばん親切な更年期の教科書 | 高尾美穂 |
| 私の親鸞 — 孤独に寄りそうひと — | 五木寛之 ほか |

絵本

パンどろぼうとなぞのフランスパン
柴田ケイコ



チャレンジミッケ!⑩
へんてこりんなおみせ
ウォルター・ウィック



| タイトル | 作者 |
|-------------------------------|------------|
| ノラネコぐんだんラーメンやさん | 工藤ノリコ |
| ほしじいたけほしほあたけ — おにたいじはいちだいじ? — | 石川基子 |
| エゾシマリス — 山の園芸屋さん — | 佐藤圭 |
| しっぽや | 大島妙子 |
| る | さいとうしのぶ ほか |

おすすめの
本

赤と青とエスキース
著:青山美智子



メルボルンの若手画家が描いた一枚の絵画(エスキース)を通じて鮮やかに繋がる五つの愛の物語。仕掛けに満ちて、二度読み必至の連作短編。あたたかい読後感に包まれる。

おすすめの
ほん

女の子はどう生きるか
— 教えて、上野先生! —
著:上野千鶴子



10代の女の子たちが日常的に抱く疑問に上野氏が答える。社会に潜む差別や刷り込まれた価値観を洗い出し、自分で選択する力、知性や感性を磨く一冊。年齢、性別問わず読んで欲しい。

Powered by Google

健康ひろば

【健診、健康相談、教室をご利用される皆さまへ】

お越しになる前にご自宅で体温測定をしていただき、体調がすぐれないときは事前に保健予防係にご連絡ください。また、お越しになる場合（2歳以上のお子さまも含む）は、マスクの着用をお願いします。

【つれもて健診、子どもの健診・健康相談を受ける方へ】

実施会場での「密」を避けるため、受付時間を区切って、時間ごとの人数を制限させていただく場合があります。受付時間については、それぞれの通知に記入していますので、ご確認ください。ご協力のほど、よろしくをお願いします。

献 血～ご協力をお願いします～ 1月14日(金)



| 時 間 | 場 所 |
|-------------|-------------|
| 11:00～13:30 | 和歌山太陽誘電株式会社 |
| 15:00～16:30 | 印南町公民館 |

● つれもて健診

| 日 程 | 場 所 |
|----------|------------|
| 1月23日(日) | 切目社会教育センター |

【受付時間について】

「つれもて健診問診票在中」の封筒に入っている「つれもて健診受診カード」に時間が記入されていますので、ご確認ください。

【特定健診結果説明会の開催について】

説明会は、特定健診を受診した方のみを対象に、受診日から約3週間後に開催します。説明会の日時については受診した方に事前にハガキでお知らせします。

● 子どもの健診・健康相談 場所:切目社会教育センター

◆ 乳幼児健康相談

6か月児と2歳児にはブックスタート、1歳児と2歳児にはむし歯予防のお話もあります。

【対象】6か月児(令和3年6月生)、1歳児(令和2年11月生)、2歳児(令和元年10月生)

【日程】1月14日(金)



◆ 1歳6か月・3歳児健診

歯科検診もあります。

【対象】1歳6か月児(令和2年3月～4月生) 3歳児(平成30年4月～5月生)

【日程】1月27日(木)

● はつらつママ教室 場所:切目社会教育センター

【内容】助産師による「妊娠中を快適に過ごすには」と、理学療法士による骨盤ケアのお話です。

【日程】1月17日(月)

【時間】13:30～15:00

ママサポサロンも、毎週木曜日(祝日を除く)9:00～11:30切目社会教育センターで実施中です。

お問い合わせ先 **住民福祉課(保健センター)** ☎ 42-1738

税金は なくてはならない パートナー 【稲原中学校・一年】西本 圭汰さん

感じよう 税が支える 楽しくらし 【稲原中学校・三年】橋本 蓮さん

Public relations Inami 【広報・いなみ】 2022・1



感染症予防に手洗いは基本です

冬場になるとインフルエンザや嘔吐下痢症などが毎年の流行としてよく耳にします。また、新型コロナウイルス感染症もまだまだ油断はできません。手洗いは感染症予防の基本となります。しっかりと手洗いを行いましょう。

■手洗いの手順～15秒かけてしっかり洗いましょう～

- 1  薬用石けん（液）をよく泡立てる
- 2  手のひらを洗う
- 3  手のこを洗う
- 4  指のあいだを洗う
- 5  指の先を洗う
- 6  手首を洗う
- 7  流水でよくすすぐ
- 8  清潔なタオル・紙などで手を拭く

■また、インフルエンザの流行に備え、「今冬のインフルエンザ総合対策」がまとめられています。

厚生労働省のホームページ「インフルエンザ（総合ページ）」で確認できます。



厚生労働省ホームページ

献血にご協力ください

～あなたの今日が、だれかの明日に。ハタチの献血～

医療技術が進歩した今日でも血液は人工的に造ることができず、長期保存もできません。そのため患者さんに安定的に血液製剤をお届けするためには、一年を通じて多くの方に継続してご協力いただく必要があります。

「献血」とは、病気やけがで輸血や血漿分画製剤を必要とする患者さんのために、自分の血液を自発的かつ無償で提供することです。献血は、皆さんにご協力いただいた血液が無駄にならないように、医療機関の需要に応じた必要な量だけを集めていますが、将来必要な血液量を確保するためには、若い皆さんのご協力も不可欠です。皆さんの善意の献血によって、多くの患者さんの命が救われます。献血は命をつなぐボランティア。若い世代をはじめ、皆さんのご協力をお待ちしています！

印南町内でも、年に4回程度実施しています。日程については、広報いなみやホームページなどでご案内していきます！！



和歌山県
赤十字血液センター



● 税の標語

11月19日



「税に関する中学生の標語」優秀作品表彰式が印南町役場で行われました。町長賞、日高地方租税教育推進協議会長賞、町議会議長賞、教育長賞に14名が選出され、町長や日高地方租税教育推進協議会長（御坊税務署長）から賞状と記念品が贈られました。

式の最後に、受賞者から感想の発表があり、それぞれ表彰された喜びの言葉や税への関心の高まり、税に対する自身の考えを述べ、会場は拍手で包まれました。

● 叙勲受章者の方へ記念品を贈呈

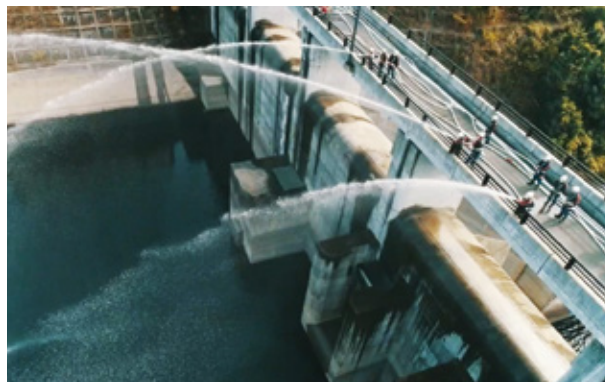
11月19日



旭日単光章を受章されました、印南町社会福祉協議会長の森尾正稔（もりおまさとし）さんに印南町長より記念品が贈呈されました。森尾正稔さんは、昭和46年に印南町消防団員となり、30年余りの長きにわたり消防団の育成強化に努められました。また、平成元年には印南町教育委員に就任し、平成12年からは印南町教育長として8年間務められ、小・中学校の統合を実現し、現在の4小・4中学校の礎を築かれました。

● 防火デー合同訓練～印南町消防団

11月21日



町消防団は21日、高串地区の切目川ダムで秋の全国火災予防運動に合わせ、防火デー合同訓練を実施しました。大規模林野火災を想定して行い、団員211名が分団を超えた連携能力の強化や適切な放水技術向上を目的に、きびきびとした動きでホースを連結するなど訓練に汗を流しました。

また、役場職員においては火災現場の状況を的確に把握するために、現地対策本部を設置しドローンを飛ばすなど、本番に備え取り組みました。



● 租税教室

11月24日



稲原小学校5年生の授業に役場職員が訪問し、租税教室を実施しました。

はじめは税金がどのように使われているかわからなかった児童たちも、クイズや「税金のない世界」を体験するDVD鑑賞により、税金が自分たちの生活に深く関わっていることを学びました。また、児童10人が高校を卒業するまでにかかるとされる税金1億円分のレプリカを見て、たぐさんの税金が使われていることを実感しました。授業を通じて税金の重要性を学び、税金についての理解を深めることができました。

● 町内小学校役場見学

11月15日、29日



印南小学校



稲原小学校



切目小学校



清流小学校

11月15日に印南・切目小学校、11月29日に稲原・清流小学校の3年生が印南町役場を見学しました。印南小学校は2班に分かれて見学しました。

町内放送の録音や、議場での質疑応答、ドローンの見学、また役場庁舎内を見学し、役場ではどのような仕事が行われているのかを学びました。

町長室に案内された児童たちは、「役場では何人の人が働いていますか」「どんな仕事をしていますか」などたぐさんの質問をし、最後には町長と記念撮影をしました。

● 印南町区長連絡協議会年末研修会

12月3日



令和3年度印南町区長連絡協議会の年末研修会が開催されました。

区長連絡協議会は、町内の区長32名で組織され、役場などの行政機関と連携を密にし、協力・協調を目的に活動しています。

研修会では、各地区の区長が印南町社会福祉協議会から「印南町社会福祉協議会の会費及び募金等」に関する説明や、行政相談委員から「行政相談委員の取り組み」に関する説明などを受けます。



御坊税務署からのお知らせ

●消費税インボイス制度説明会について

消費税インボイス制度説明会を開催します

| 開催日 | 時 間 | 開催場所 | 住 所 |
|--------------|-------------|-------------------------|------------------|
| 令和4年1月12日(水) | 14:00～15:00 | 印南町公民館 2階 視聴覚室 | 日高郡印南町印南2009-1 |
| 令和4年1月13日(木) | 14:00～15:00 | 農村環境改善センター 2階 大会議室 | 日高郡日高川町小熊2416 |
| 令和4年1月14日(金) | 14:00～15:00 | 美浜町中央公民館 2階 大会議室 | 日高郡美浜町和田1138-177 |
| 令和4年1月18日(火) | 14:00～15:00 | 日高町中央公民館 2階 大会議室 | 日高郡日高町高家629 |
| 令和4年1月18日(火) | 15:00～16:00 | 御坊税務署 1階 大会議室 | 御坊市菌430番地の3 |
| 令和4年1月19日(水) | 14:00～15:00 | みなべ町生涯学習センター 1階 大会議室 | 日高郡みなべ町谷口301-4 |
| 令和4年1月20日(木) | 14:00～15:00 | 由良町中央公民館 2階 大研修室 | 日高郡由良町網代248-12 |
| 令和4年1月25日(火) | 14:00～15:00 | 御坊市役所 5階 会議室 | 御坊市菌350番地 |

- 説明会は事前予約制です(予約は開催日の1週間前日途)
- 申込みは御坊税務署法人課税部門(☎22-0695【音声案内「2」])へ



■税に関する情報は国税庁ホームページへ <https://www.nta.go.jp/>
お問い合わせは御坊税務署まで ☎22-0695(音声案内「2」)



令和4年度国有林モニター募集

国有林の事業運営などについて、国民の皆さまの理解を深めるとともに、ご意見やご要望をお聞きして国有林野行政に反映させるため、国有林モニターを募集します。

- 任 期 令和4年4月1日から令和5年3月31日まで
- 対 象 和歌山県内にお住まいで、森林・林業および国有林に関心のある成人の方。
ただし、国会および地方議会の議員、地方公共団体の長、常勤の国家公務員は除きます。
- 応募締切 令和4年2月1日(火)
- 詳 細 募集の詳細は、近畿中国森林管理局ホームページをご覧ください。
「近畿中国森林管理局 国有林モニター」で検索



■お問い合わせ先
近畿中国森林管理局 総務企画部 企画調整課 林政推進係
☎ 06-6881-3412(直通)

近畿中国森林管理局
ホームページ

家庭で暮らせない子どものために ～地域で支える「家庭養育」～

和歌山県内には、様々な事情で保護者と暮らすことが出来ない子どもたちがいます。

家庭を必要とする子どもたちのために、「おかえり」と「ただいま」をいえる場所になりませんか？

養育里親・養子縁組里親・週末里親など、いろいろな形で家庭に迎えてくださる里親さんを探しています。

子どもたちの笑顔のために「里親」をはじめてみませんか？

里親相談会・里親制度パネル展示を開催します。お気軽にご相談ください。

※相談会は、事前の予約をお願いします。

《里親相談会》

■場所 印南町公民館

■日時 令和4年1月14日（金）（予約制）
10：00～12：00 13：00～16：00

■パネル展示 令和4年1月11日（火）
～令和4年1月14日（金）

■お問い合わせ先

〒649-6215 和歌山県岩出市中迫667-1
社会福祉法人 和歌山つくし会 里親支援センター「なでしこ」
☎0736-69-1004

後期高齢者医療制度に加入の皆さまへ 健康診査は受けられましたか

健康診査は令和4年2月末日まで受けることができます。

受診券をお持ちの方で、まだ健康診査を受けていない方は、この機会にぜひご自身の健康状態をチェックしましょう。

●健康診査

■対象者 75歳以上の方
65歳以上75歳未満で一定の障害があり広域連合の認定を受けられた方

■検査項目 問診、計測、診察、脂質、肝機能、尿、腎機能、代謝系

■実施場所 受診券に同封の実施医療機関一覧に記載されている医療機関

■費用 無料

●歯科健康診査

※対象の方には5月末に受診券などを発送しています。

■対象者 令和3年3月末で75歳、80歳、85歳の方と90歳以上の方

■検査項目 問診、口腔内検査、口腔機能検査

■実施場所 受診券に同封の実施医療機関一覧に記載されている医療機関

■費用 無料

●受診券などの紛失やご不明な点があれば、下記までお問合せください。

■お問い合わせ先

〒640-8137 和歌山市吹上2丁目1番22号
和歌山県後期高齢者医療広域連合
☎073-428-6688

放送大学 入学生募集のお知らせ

●放送大学は、2022年4月入学生を募集しています。

●10代から90代の幅広い世代、約9万人の学生が、大学を卒業したい、学びを楽しみたいなど、さまざまな目的で学んでいます。

●心理学・福祉・経済・歴史・文学・情報・自然科学など、約300の幅広い授業科目があり、1科目から学ぶことができます。

●出願期間 第1回：令和4年2月28日（月）まで
第2回：令和4年3月15日（火）まで

■お問い合わせ先

放送大学和歌山学習センター
〒641-0051 和歌山市西高松一丁目7-20
☎073-431-0360 FAX 073-431-0311
放送大学ホームページ
<https://www.ouj.ac.jp>

心配ごと相談所 行政相談所 開設

【開設日】1月13日（木）

【会場】社会福祉センター

【相談時間】10：30～15：00

■お問い合わせ先

印南町社会福祉協議会
☎42-1433

消費者生活相談所 開設

【開設日】1月13日（木）

【会場】役場1階相談室

【相談時間】13：00～15：00

■お問い合わせ先

住民福祉課
☎42-1738

ひまわり教室 （育児教室）のご案内

1月の活動は、「まねっこあそび」です。

【日程】1月21日（金）

【受付】9：30～

【場所】いなみっ子交流センター

【持ち物】お茶、タオル



■お問い合わせ先

教育委員会教育課
☎42-1700



1

2022年
令和4年

新型コロナウイルス感染拡大防止のため、予定している行事が規模縮小や中止となる可能性があります。ご了承ください。

月号 まちのカレンダー



| 日 | 月 | 火 | 水 | 木 | 金 | 土 |
|------------------------------|------------------------------------|------------------|---|--|---|----------------------------------|
| 12/26 | 12/27 | 12/28 | 12/29 | 12/30 | 12/31 | 1 |
| | ●固定資産税 第3期納期限 ●国保税 第6期納期限 | | | | | |
| 2 | 3 | 4 | 5 | 6 | 7 | 8 |
| | | | ●よちよち会 ●倒れんジャー 9:00~11:00 ●健診結果説明会 (切目) | ●ママサボサロン (社教センター) 9:00~11:30 ●巡回生活相談 (社教センター) 13:00~15:00 | | ●消防団訓練初め式 (印南若もの広場) 10:00~ |
| 9 | 10 | 11 | 12 | 13 | 14 | 15 |
| ●開庁日 住民福祉課 税務課 ●成人式 | | ●スマイル ●ひよこクラブ | ●よちよち会 ●倒れんジャー 9:00~11:00 | ●ママサボサロン (社教センター) 9:00~11:30 ●心配ごと相談所 | ●乳幼児健康相談 ●献血 | |
| 16 | 17 | 18 | 19 | 20 | 21 | 22 |
| | ●はつらつママ教室 | ●スマイル ●さくらんぼ | ●倒れんジャー 9:00~11:00 | ●ママサボサロン (社教センター) 9:00~11:30 ●巡回職業相談 および生活相談 (みずほ会館) 13:00~15:00 | ●ひまわり教室 ●巡回職業相談 (社教センター) 13:00~15:00 | |
| 23 | 24 | 25 | 26 | 27 | 28 | 29 |
| ●つれもて健診 (切目) | | ●スマイル | ●よちよち会 ●倒れんジャー 9:00~11:00 | ●ママサボサロン (社教センター) 9:00~11:30 ●1歳6か月児・ 3歳児健診 | | |
| 30 | 31 | 2/1 | 2/2 | 2/3 | 2/4 | 2/5 |
| | ●町県民税 第4期納期限 ●国保税 第7期納期限 | ●スマイル ●ひよこクラブ | ●よちよち会 ●倒れんジャー 9:00~11:00 | | | |

人の動き

令和3年11月30日現在

世帯: 3,333世帯 (-1)

人口: 8,026人 (-17)

男性: 3,806人 (-14)

女性: 4,220人 (-3)



※()内は令和3年10月31日との比較です。
※外国人の人口を含みます。

編集後記



カックン



エルちゃん

連絡先

soumu@town.wakayama-inami.lg.jp

新年あけましておめでとうございます。

旧年中は、広報活動にご協力いただき、誠にありがとうございました。

本年も引き続き、皆さまにとって親しみやすく、読みやすい広報紙づくりに努めてまいりますので、どうぞよろしくお願いたします。

| | | | | | | |
|----------------------|-------|---------|-------------------|---------|------------------------|---------|
| 直接 つながります | 総務課 | 42-0120 | 建設課 | 42-1734 | 公民館 | 42-1702 |
| | | 42-1736 | 企画産業課 | 42-1737 | 切目社会教育センター | 43-0773 |
| | 税務課 | 42-1731 | 住民福祉課 (保健センター) | 42-1738 | 新型コロナワクチン 接種コールセンター | 20-9023 |
| | 生活環境課 | 42-1732 | 議会事務局 | 42-1739 | | |
| | 出納室 | 42-1733 | 教育委員会 | 42-1700 | | |



この広報誌は環境と資源を守る再生紙・植物油インキを使用しています。