

# INAMI

広報

2009・5 No.173

## いなみ



4月8日(水)  
清流小学校初めての入学式

ともだちいっぱい!  
おにいさんおねえさん、  
よろしくおねがいします!

# まちのできごと



3/13  
(金)

## 農業委員会主催、そばうち体験・試食会

農業委員会が主催するそば打ちが印南町公民館で行われました。このそばは、町内の遊休農地を利用して収穫されたもので、参加した人たちは、自分で打ったそばの味を楽しんでいました。



▲ゆであがったらすぐに冷水へ。引き締まってコシのあるそばに…



◀そばの太さが見事に均一!! かなりの腕前!!

3/23 24  
(月) (火)

## 真妻・上洞・切目川小学校 閉校式

真妻・上洞・切目川の3小学校において、統合を前に閉校式が行われました。4月からは新たに清流小学校としてスタートします。



▲上洞小学校閉校式



▲真妻小学校閉校式



▲切目川小学校閉校式

3/12  
(木)

## 町長室へ

自衛隊入隊挨拶（印南町1名）



▲櫻川地区 西山 和宏さん

4/1  
(水)

## 新規採用職員辞令交付式

町長室において、新規採用職員の辞令交付式が行われました。玄素町長から辞令を受け取る杉本さん（左）と瀬見さん（右）。



# 財政状況等一覧表(平成19年度)

## 1. 一般会計等の財政状況

(単位:百万円)

(単位:百万円)

会計名	歳入	歳入	形式収支	実質収支	他会計等からの繰入金	地方債現在高	備考
一般会計	5,375	5,077	298	190	455	5,547	基金からの繰入額 441百万円
同和对策新築家屋貸付金特別会計	26	16	10	10	0	67	
指導主事共同設置事業特別会計	12	12	0	0	0	0	
滝/岡専用水道事業特別会計	9	7	2	2	0	0	
一般会計等	5,390	5,081	309	201		5,614	0

標準税収入額等 A	普通交付税額 B	臨時財政対策債発行可能額 C	標準財政規模 A+B+C
1,219	1,667	154	3,040

## 2. 公営企業会計等の財政状況

(単位:百万円)

会計名	"総収益(歳入)"	"総費用(歳出)"	"純損益(形式収支)"	資金剰余額/不足額(実質収支)	他会計等からの繰入金	企業債(地方債)現在高	"左のうち一般会計等負担見込額"	備考
宅地造成事業特別会計	89	44	45	0	0	223	4	
簡易水道事業特別会計	378	360	18	18	35	815	204	
農業集落排水事業特別会計	172	161	11	11	30	870	588	
国民健康保険事業特別会計	1,430	1,361	69	69	113	0	0	
老人保健医療事業特別会計	1,196	1,194	2	2	115	0	0	
介護保険事業特別会計	682	673	9	9	117	0	0	
公営企業会計等 計				109		1,908	796	

- (注) 1.法適用企業とは、地方公営企業法を適用している公営企業である。  
2.法適用企業に係るもの以外のものについては「総収益」「総費用」「純損益」の欄に、それぞれ「歳入」「歳出」「形式収支」を表示している。  
3.「資金剰余額/不足額(実質収支)」は、地方公共団体財政健全化法に基づくものであり、資金不足額がある場合には負数(△～)で表示している。  
4.「左のうち一般会計等負担見込額」は、企業債(地方債)現在高のうち将来負担比率に算入される部分の金額である。

## 3. 関係する一部事務組合等の財政状況

(単位:百万円)

一部事務組合等名	"総収益(歳入)"	"総費用(歳出)"	"純損益(形式収支)"	資金剰余額/不足額(実質収支)	他会計等からの繰入金	企業債(地方債)現在高	"左のうち一般会計等負担見込額"	備考
和歌山県市町村職員退職手当事務組合	7,797	7,794	2	2	1,220	0	0	
御坊市外五ヶ町病院経営事務組合	5,396	5,574	△ 178	1,537	0	5,047	635	
御坊日高老人福祉施設事務組合(普通会計)	646	634	12	12	226	547	58	
御坊日高老人福祉施設事務組合(公営企業会計)	1,152	1,138	33	33	97	463	45	
和歌山県町村議会議員等公務災害補償組合	31	28	3	3	7	0	0	
和歌山県市町村非常勤職員公務災害補償組合	32	29	4	4	0	0	0	
御坊広域行政事務組合	1,929	1,851	78	78	8	2,933	404	
日高広域消防事務組合	921	902	19	19	55	163	25	
和歌山地方税回収機構	197	114	83	83	0	0	0	
和歌山県後期高齢者医療広域連合	806	783	23	23	0	0	0	
一部事務組合等 計				1,794		9,153	1,167	

- (注) 損益計算書を作成していない民法法人は「経常損益」の欄には当期正味財産増減額を表示している。

## 4. 充当可能基金の状況

(単位:百万円)

充当可能基金名	"平成18年度A"	"平成19年度B"	"差引B-A"
財政調整基金		1,779	
減債基金		340	
その他充当可能基金		1,826	
充当可能基金 計		3,945	

- (注) 損益計算書を作成していない民法法人は「経常損益」の欄には当期正味財産増減額を表示している。

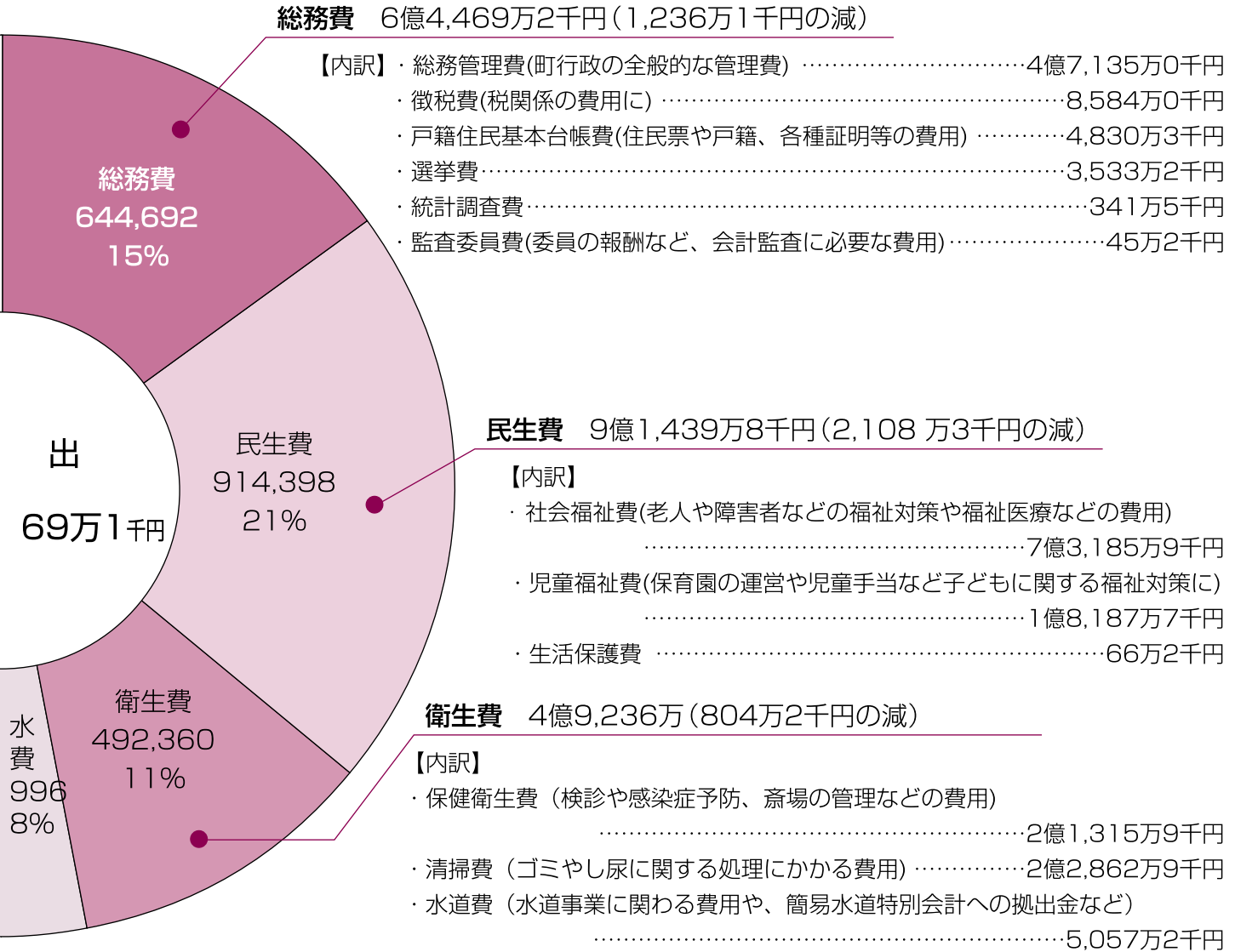
## 5. 財政指標の状況

財政指標名	"平成18年度A"	"平成19年度B"	"差引B-A"	"早期健全化基準"	"財政再生基準"	"資金不足比率(公営企業会計名)"	"平成18年度A"	"平成19年度B"	"差引B-A"
実質赤字比率	4.72	6.59	1.87	△ 15.00	△ 20.00	簡易水道事業特別会計		14.1	
連結実質赤字比率		10.21		△ 20.00	△ 40.00	農業集落排水事業特別会計		122.2	
実質公債費比率	12.7	10.9	△ 1.8	25.0	35.0	宅地造成事業特別会計		0.0	
将来負担比率		-		350.0					
財政力指数	0.36	0.36	0.0						
経常収支比率	87.3	87.2	△ 0.1						

- (注) 1.「実質赤字比率」・「連結実質赤字比率」・「資金不足比率」は負数(△～)で表示しており、収支が黒字の場合には便宜的に当該黒字の比率を正数で表示している。

# 42億8,869万1千円

そのうち一般会計の予算は、前年度に比べ1億292万5千円、2.3%減の42億8,869万1千円です。また10の特別会計の総額は26億7,643万9千円で、前年度に比べ2.5%の減となっております。



単位：千円

## 平成21年度 会計別当初予算額

	平成21年度	平成20年度	増減率(%)
一 般 会 計	42億8,869万1千円	43億9,161万6千円	△2.3
特 別 会 計	26億7,643万9千円	27億4,440万1千円	△2.5
国民健康保険	12億8,497万円	12億6,890万2千円	1.3
老人保健	313万1千円	1億1,064万6千円	△97.2
後期高齢者医療	2億2,531万5千円	2億2,346万3千円	0.8
介護保険	7億7,059万8千円	7億2,899万3千円	5.7
簡易水道事業	1億7,681万2千円	1億6,984万6千円	4.1
滝ノ岡専用水道事業	831万2千円	831万2千円	0.0
農業集落排水事業	1億4,424万5千円	1億8,201万5千円	△20.8
同和新築貸付金	1,133万3千円	1,350万1千円	△16.1
宅地造成事業	3,100万2千円	1,800万2千円	72.2
指導主事設置事業	2,072万1千円	2,072万1千円	0.0
合 計	69億6,513万円	71億3,601万7千円	△2.4

# 一般会計予算額は

3月に開催された平成21年第1回印南町議会定例会で、21年度の各予算が決定されました。  
当初予算の総額は、一般会計、各特別会計を合わせて69億6,513万円(前年度に比べ1億7,088万7千円、2.4%減)です。

## その他 2億8,763万7千円(1,239万9千円の減)

- 【内訳】
- ・議会費 ……………9,147万1千円
  - ・消防費 …………… 1億7,559万5千円
  - ・商工費…………… 684万8千円
  - ・災害復旧費……………1,072万3千円
  - ・予備費……………300万円

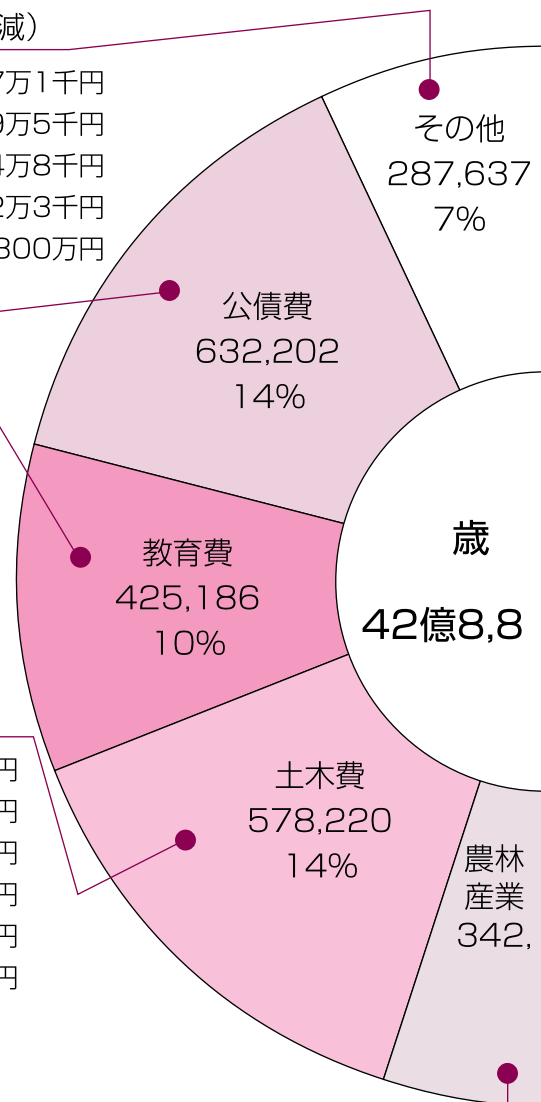
## 公債費 6億320万2千円(1,007万3千円の増)

## 教育費 4億2,518万6千円(5,303万2千円の増)

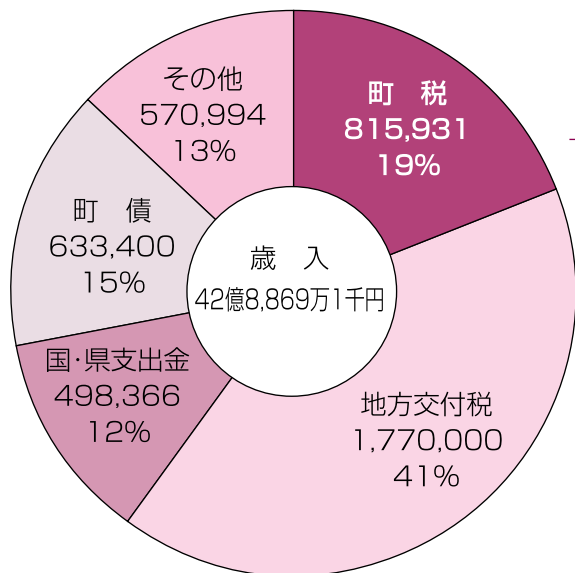
- 【内訳】
- ・教育総務費……………6,442万6千円
  - ・小学校費(小学校の運営に)…………… 1億5,097万7千円
  - ・中学校費(中学校の運営に)…………… 6,949万9千円
  - ・社会教育費(文化財の保護や公民館の運営等) ……7,880万5千円
  - ・保健体育費(児童生徒の検診等に)……………1,720万2千円
  - ・幼稚園費(幼稚園の運営等)……………4,427万7千円

## 土木費 5億7,822万円(2億4,496万7千円の増)

- 【内訳】
- ・土木管理費(土木に関する全般的な管理費用)……………7,430万9千円
  - ・道路橋梁費(道路や橋の新設、維持補修等に)…………… 1,357万7千円
  - ・河川費……………255万3千円
  - ・砂防費……………211千円
  - ・住宅費(町営住宅の維持管理に)……………5,255万7千円
  - ・地籍調査費に……………1億3,311万4千円



## 一般会計 歳入42億8,869万1千円の内訳



## 農林水産業費

3億4,299万6千円(3億5,711万2千円の減)

- 【内訳】
- ・農業費(農業の振興に)……………3億1,245万4千円
  - ・林業費…………… 2,562万9千円
  - ・水産業費…………… 491万3千円

単位：千円

※鳥獣から農作物を守るための新たな支援事業を始めます。

『印南町農作物鳥獣害対策防護柵設置事業』の紹介

目的…山林に囲まれた農地で国や県の補助事業の採択要件（2戸以上）に該当せず、1戸でしか取り組めない条件におかれている場合で、農作物への被害防止を図るため、防護柵設置事業に取り組み農業者に対し経費負担の軽減を図る。

具体的には…農作物に被害を及ぼす鳥・サル・イノシシ・アライグマ・シカ

等による被害の軽減を図るものに対し補助金を交付する。

補助の要件

補助対象者



① 印南町在住の農業者であること。

② 年間60日以上農業をし、10a以上の農地を耕作している農業者。

補助内容

電気柵・ワイヤメッシュ・波トタン他

補助条件

① 国・県の事業に採択されないもの  
② 町内の農業振興地域・農用地区域  
補助額（補助率）

① 防護柵資材費の30%以内。

② 補助金の限度額は1ヶ所当たり60,000円とする。

## 小規模事業者のみなさまへお知らせ

お問合せ

印南町商工会

☎ 0738・42・0217

6

お知らせ

小規模事業者の経営改善を促進するため、株式会社日本政策金融庫の小規模事業者経営改善資金融資制度（マル経）に基づく資金の融資を印南町商工会経由で借り受けた方に対し、平成21年4月1日より利子補給金交付事業を実施します。利子補給金の額は、融資を受けた年金額に係る各年ごとの利息の2分の1以内、または1・5%のいずれか低いほうの額とします。

**利子制度を受けられる対象者**

- ・町内に住所を有する者で、同一事業を引き続き1年以上営む者、または町内に本店を有する法人で、同一事業を引き続き1年以上営む者。
- ・義務納税を完納している者。

**マル経制度を利用できる方**

- ・商工会の会員であり、経営指導員による経営指導を6ヶ月以上受けていること。
- ・小規模事業者であること。
- ・商工業者であり融資対象業種を営んでいること。
- ・義務納税額（所得税、法人税、事業税、町県民税）を完納していること。
- ・同一地区で最近1年以上事業を行っていること。
- ・商工会の推薦を受けること（推薦を受けるには商工会の金融審査委員会の融資審査が必要となります）。

**融資の条件（平成21年4月24日受付より）**

- ・対象資金：運転資金、設備資金
- ・融資金限度額：1,500万円
- ・返済期間：運転資金7年以内、設備資金10年以内（据置期間あり）
- ・無担保・無保証人

（※制度の内容は一部変更する場合があります。）

## 「日本の木のいえ相談窓口」を開設しました!

～ずっと住むなら、やっぱり紀州の木～

「身近な紀州材を使って家を建てたいのだけど、どこに、何を聞けばよいのかしら?」そんなご相談にワンストップで簡単にお応えするため、紀州材を含む国産材を使った住宅作りについて、対応可能な大工・工務店・建築士事務所や各種助成制度などのさまざまな情報をご用意した相談窓口とインターネット上での情報サイトが開設されました。

相談窓口 [(財)日本住宅・木材技術センター内] ☎03-3585-9311

URL <http://www.nihon-kinoie.jp/>

【募集】情報の登録を希望される大工、工務店、建築士の方を募集しています!

紀州材にこだわった住宅を施工されている大工・工務店・紀州材を使った家作りを提案される建築士事務所の方々の登録を募集しています。

登録すると、上記サイトに情報が掲載されます。詳しくは上記サイトにアクセスしてください。

和歌山県木材共同組合連合会 ☎073-446-0592 ※受付時間 10:00~12:00  
〒641-0036 和歌山市西浜1660 13:00~17:00

URL <http://www.wamokuren.com/>

# 平成21年7月1日から町指定ごみ袋が変わります!!

平成21年7月1日より、ごみ処理の有料化に伴い、町指定ごみ袋が変わります。  
現在使用している指定ごみ袋(旧指定ごみ袋)の使用期限は、平成21年6月末迄です。

## 新指定ごみ袋(一般家庭用)の販売価格

【指定ごみ袋の種類と価格】

区分	規格	大袋(約45ℓ)	中袋(約30ℓ)
可燃ごみ指定袋		10枚入り：500円	10枚入り：300円
不燃・資源ごみ指定袋		10枚入り：500円	10枚入り：300円(新規)

※現在使用している指定ごみ袋が残っている場合、販売価格の合致する枚数でのみ交換します。

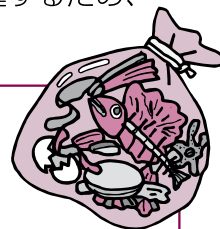
◎交換時期：平成21年7月1日から8月31日の間

◎交換場所：印南町役場 住民課

## 平成21年4月より生ごみ処理機等の購入費の一部を助成します!!

印南町では、ご家庭から排出される生ごみの減量化・リサイクルを推進するため、電動式生ごみ処理機や生ごみコンポスト容器の購入費の一部を助成します。

助成対象機種	・乾燥型又はバイオ型電動式生ごみ処理機 ・コンポスト容器 ・EM容器 (上記機種を重複して助成はできません。)
助成金額	購入金額の2分の1(100円未満切り捨て)で、ごみ処理機は、20,000円 コンポスト容器及びEM容器は3,000円を上限とする
助成の条件	(1)印南町に住所を有する方 (2)ご自分の家庭で使用するために生ごみ処理機を購入された方 (事業用として購入される方は対象外です。) (3)町税を完納していること



※補助金の申請方法等は、住民課までお問い合わせ下さい。

## 平成21年6月1日より 紙おむつ等廃棄用指定ごみ袋の無料配布の受付を実施します!!

ごみ処理の有料化にともない、減量努力が難しい、紙おむつ等を使用されている高齢者や3歳未満の乳幼児のいる世帯に、福祉的配慮及び子育て支援の一環として、申請後(要認定)一定枚数の紙おむつ類廃棄用指定ごみ袋(20リットル仕様)を無料配布致します。

申請方法等詳細については、後日ご連絡致します。

【お問い合わせ先】 住民課 ☎42-1730

# 定額給付金の受付が始まりました！

## 申請受付期間

平成21年4月1日(水)～  
10月1日(木)

※申請書類は、3月31日(火)に各世帯へ  
郵送しています。

## 給付対象となる方

平成21年2月1日(基準日)現在で、  
印南町の住民基本台帳に登録されている  
方です。

## 定額給付金の金額

平成21年2月1日(基準日) 現在の年齢	1人あたりの 金額
65歳以上・18歳以下の方	20,000円
上記以外の方	12,000円

## 申請方法

定額給付金の申請を行い、給付を受け  
るのは、基準日現在での世帯の世帯主と  
なります。

各世帯に郵送される申請書に必要事項  
を記入のうえ同封の返信用封筒(送料無  
料)で役場へ返送して下さい。

## 申請はお早めに!!

書類の審査、確認により振込が遅れる  
場合もありますのでご了承ください。



## 詐欺にご注意

### 「定額給付金」をよそおった振込め詐欺にご注意ください!!

役場からATM(現金自動預払機)の操作をお願いしたり、給付のために手数料などの  
振込みや支払いを求める事は絶対にありません。

もし、不審な電話などがかかってきた場合は、すぐに役場又は警察にご連絡ください。

【お問い合わせ先】 総務課 ☎42-0120



生活対策

## 子育て応援特別手当

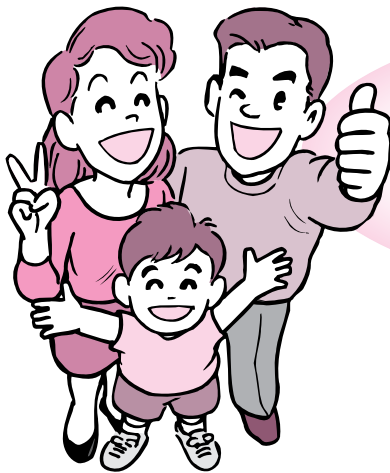
多子世帯の幼児教育期の子育ての負担に配慮する観点から、対象となる世帯に子育て応援特別手当を支給します。平成20年度の緊急措置です。

対象は

生年月日が平成14年4月2日から平成17年4月1日までに該当する第2子以降の子ども

受取方

世帯主からの申請により対象となる子ども1人あたり3万6千円を支給します



申請の受付は、

**4月1日から10月1日までです。**

**申請をお忘れなく！**

印南町役場 健康福祉課へ

子育て応援特別手当申請書をご提出ください

【申請の際にご本人の確認をさせていただきます】

**児童手当受給者のみなさんへ毎年6月には、現況届が必要です**

### 現況届

児童手当を受けている方は、毎年6月に「現況届」を提出しなければなりません。

この届は、毎年6月1日における状況を記載し、児童手当等を引き続き受ける要件があるかどうかを確認するためのものです。

この届の提出がないと、6月分以降の手当てが受けられなくなりますので、ご注意ください。

### ○現況届に必要な添付書類等

- ・健康保険被保険者証の写し等  
請求者が被用者（サラリーマン等）である場合に提出
- ・前住所地の市区町村長が発行する児童手当用所得証明書  
その年の1月1日に住所がなかった場合に提出
- ・その他、必要に応じて提出する書類があります。

【お問い合わせ先】 健康福祉課 ☎42-1738

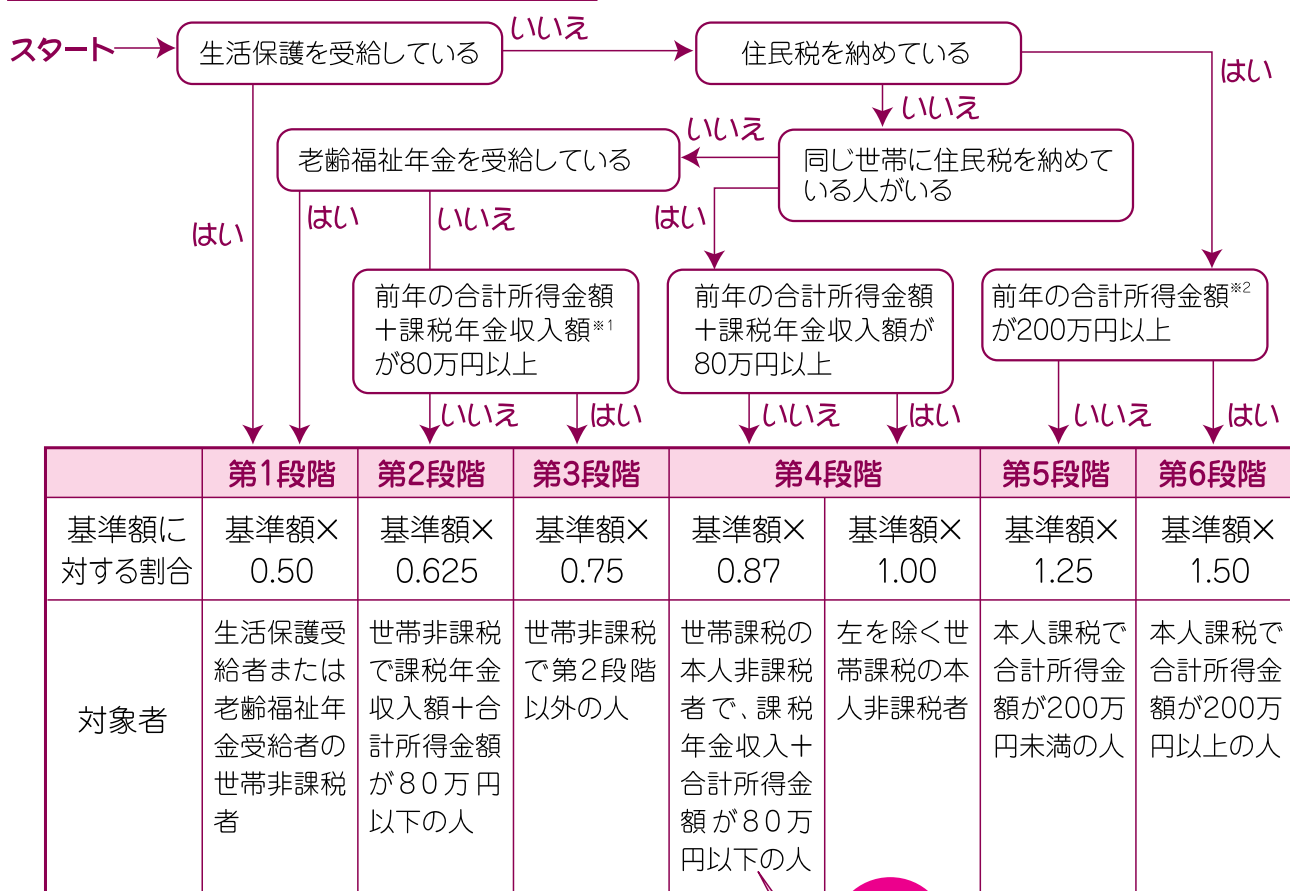
# 65歳以上の方の介護保険料がかわります。

## ○保険料段階の見直しが行われました

要介護認定者数の増加とともに、介護サービス費用が上昇し、また、制度改正による介護報酬の単価上昇などにより、介護保険料が上がります。

介護保険の給付にかかる費用額の一部は、皆さんの介護保険料でまかなわれています。一人ひとりの介護保険料は、介護サービスにかかる費用などから算出される保険料基準額をもとに、皆さんの所得に応じて設定されます。平成21年度からは所得が低い人の負担能力に、よりきめ細かく対応できるよう、保険料段階を見直しました。

### チャートでわかるあなたの保険料



#### \*1 課税年金収入額とは？

公的年金等のことで、国民年金、厚生年金、共済年金、農業者年金などの収入のこと。

#### \*2 合計所得金額とは？

収入金額から必要経費に相当する金額（収入の種類により計算方法が異なります）を控除した金額のことで、扶養控除や医療費控除などの所得控除などの所得控除をする前の金額です。

ここが  
変わりました

平成18年度の税制改正により、保険料が上がる方の保険料率に対し、緩和措置がとられていましたが、平成20年度をもって終了となるため、新たに所得の低い人の負担能力に配慮した段階が第4段階の中にできました。

【お問い合わせ先】 健康福祉課 ☎42-1738

## 今期（平成21年度～平成23年度）は保険料が毎年変わります

### 保険料が軽減されます

介護報酬の改定による増額分は、介護保険料に反映されますが、急に上昇しないよう、緊急特別対策として、国から特例交付金が交付されます。この財政措置は、平成21年は増額分を全額負担、平成22年度はその半分を負担、平成23年度は負担なしというように、段階的に軽減されます。これにより、本町では平成21～23年度の間、保険料が毎年変わるようになります。

保険料基準額（月額）	
平成21年度	3,821円
平成22年度	3,873円
平成23年度	3,925円

### 各所得段階別・年度別の保険料（年額）は次のとおりです。

段 階	基準額に対する割合	平成21年度	平成22年度	平成23年度
第1段階	基準額×0.5	22,926円	23,238円	23,550円
第2段階	基準額×0.625	28,657円	29,047円	29,437円
第3段階	基準額×0.75	34,389円	34,857円	35,325円
第4段階	公的年金等収入 +合計所得金額 ≤80万円	39,891円	40,434円	40,977円
	上記以外	45,852円	46,476円	47,100円
第5段階	基準額×1.25	57,315円	58,095円	58,875円
第6段階	基準額×1.5	68,778円	69,714円	70,650円

## 後期高齢者医療の保険料について

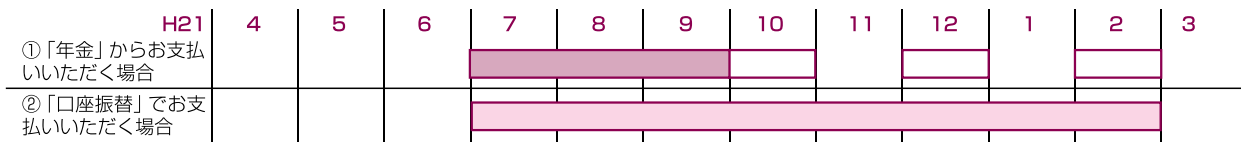
平成20年度に保険料軽減措置（均等割8.5割 所得割5割）の対象となり、10月以降、年金からのお支払いが中断されている方へのお知らせです。

平成21年度の保険料は、7月から口座振替又は納付書等によりお支払いいただくこととなりますが、10月以降のお支払い方法は、以下の2通りの方法からお選びいただけます。

- ①「年金」からお支払いいただく場合……………特にお手続きいただく必要はありません。
- ②「口座振替」でお支払いいただく場合……………7月15日までに健康福祉課でお手続きください。

※年金の受給額が年額18万円未満の方、長寿医療制度の保険料と介護保険料の合計額が年金受給額の1/2を超える方は、10月以降も納付書等によりお支払いいただけます。

□ : 口座振替又は納付書等によるお支払い    □ : 口座振替によるお支払い    □ : 口座振替又は納付書等によるお支払い



### 口座振替への変更に関し、ご注意いただきたいこと

1. お手続きに際しては、口座振替依頼書の提出が必要ですので、①振替口座の預金通帳、②通帳のお届け印、③後期高齢者医療の被保険者証をお持ちくださるようお願いいたします。
2. 世帯主又は配偶者の口座からのお支払いに変更した場合、その社会保険料控除は、口座振替により支払った方に適用されます。これにより、世帯全体の所得税額や住民税額が少なくなる場合があります。
3. これまでの納付状況等から、口座振替への変更が認められない場合があります。

【お問い合わせ先】 健康福祉課 ☎42-1738

# ○人事異動

4月1日付け役場職員の人事異動が発令されました。〔一〕は旧所属

## 参事（企画政策課長事務取扱）

▽松田 眞一【企画政策課】

## 会計管理者（出納室長事務取扱）

▽太田 正美【税務課】

## 企画政策課

課長補佐・畑中 強【総務課】  
庶務係長・杉本 ふみよ【総務課】

## 総務課

課長・山本 雅一【企画政策課】  
企画員・吉川 光勇【住民課】  
副課長・新田 裕二【総務課】  
企画員・前田 秀夫【教育課】  
課長補佐・白石 武男【建設課】  
行政係長・杉村 伸子【企画政策課】  
庶務係主事・松本 正明【総務課】

## 住民課

副課長・日裏 勝博【住民課】  
住民係長・和田 令子【教育課】

## 健康福祉課

副課長・今井 敏和【健康福祉課】  
保健主幹・腰前 妙子【健康福祉課】  
主幹・藁科 昌章【健康福祉課】  
保健センター長・藤 俊乗

課長補佐・日裏 公美子【健康福祉課】  
保健予防係長・夏日 博子

介護保険係主任・原 由季子【健康福祉課】

介護保険係主事・岡村 圭祐【健康福祉課】

## 建設課

企画員・中松 康治【上下水道課】  
副課長・大野 恵司【建設課】  
企画員・中田 稔【産業課】

## 上下水道課

上下水道課長・中野泰孝【上下水道課】  
企画員・山下 秀幸【税務課】  
企画員・久堀 実【上下水道課】  
企画員・松本 弘【建設課】  
庶務係長・三木 美紀子【出納室】  
庶務係主査・中出 均【健康福祉課】  
水道事業係主査・片山盛夫【上下水道課】

## 税務課

参事・寺前 強巳【総務課】  
課長・長谷川 満【出納室】  
副課長・内匠 充好【企画政策課】  
課長補佐・新田 三枝【税務課】  
庶務係長・上山 勝士【住民課】

## 産業課

課長・岡本 晃一【産業課】  
副課長・湯川 和幸【税務課】  
企画員・小川 博司【税務課】

## 教育課（教育委員会）

課長・貴志まこと【健康福祉課】  
副課長・榎本 聡【総務課】  
企画員・村上里恵子【健康福祉課】  
企画員・日裏 幸代【住民課】  
切目川保育園長  
柏木 純子【あけぼの保育園】  
あけぼの保育園長  
前田 和美【稲原幼稚園】  
稲原西保育園主任保育士  
川上とし子【まづま保育園】

あけぼの保育園主任保育士  
中田美智子【稲原西保育園】

切目川保育園給食調理員  
川口 節紘【あけぼの保育園】

あけぼの保育園給食調理員  
島本加奈子【切目川保育園】

印南幼稚園教務主任  
太田 照代【教育課】

出納室  
会計係長・森 清子【健康福祉課】

地籍調査推進室  
室長 森口 詠士【教育課】

室長補佐・原 宏一【上下水道課】

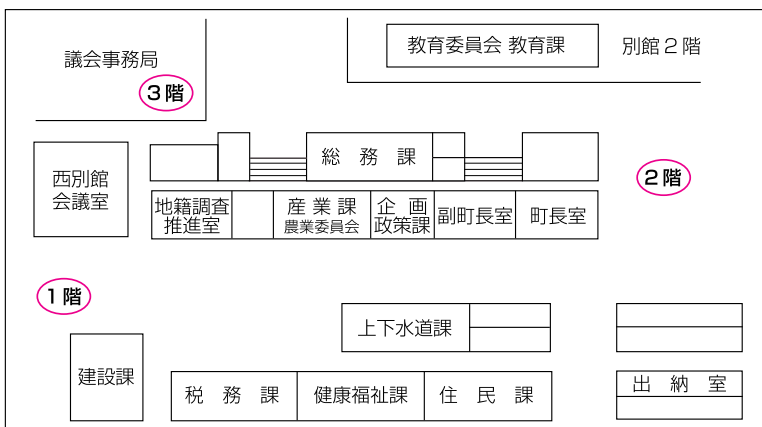
地籍調査係長  
青木 政紀【企画政策課】

農業委員会  
農業委員会事務局長  
井上 善士美【産業課】

新規採用  
健康福祉課  
瀬見 亜子

住民課  
杉本 千佳

退職  
木田タズ子【教育課】  
柴田美智子【切目中学校給食調理員】  
中本 千明【切目川保育園長】  
中田 智子【まづま保育園長】  
池田 三郎【農業委員会事務局長】



役場内の各課配置図

# 陸・海・空自衛官募集案内

募集種目		応募資格	受付期間	試験期日	採用時期
2等陸・海・空士 (任期制自衛官)		18歳以上27歳 未満の男子	年間を通じて行 っております。	受付時にお知 らせします。	採用予定通知 書でお知らせ します。
幹部候補生	一般・技術	20歳以上26 歳未満(22歳 未満の者は大 卒(見込含))〔大 学院修士課程 修了者(見込含) は28歳未満〕	4月1日 ～5月12日	5月16・17日 (17日は飛行 要員希望者の み)	22年3月下旬 ～4月上旬

(注) 応募資格中の年齢は2等陸・海・空士は採用予定月の1日現在、幹部候補生は平成22年4月1日現在の年齢を示しています。

## 問い合わせ先

自衛隊御坊地域事務所 (☎23-0020) 役場総務課 (☎42-0120)

自衛隊和歌山地方協力本部ホームページ <http://www.mod.go.jp/pco/wakayama/>

## 防災行政無線への外国電波混信 (Eスポ) への対応

自然現象により日本周辺の上空100km付近に突発的に「スプラディックE層」(通称Eスポ)と呼ばれる電離層が発生すると、普段では届くことのない近隣諸国で使用している電波が日本に到来します。毎年5月から8月頃までの期間、突発的に発生します。町としては、混信発生後5分が経過すると自動的に放送が切れるよう、防災無線の屋外子局にタイマーリレーを設置いたしました。



**宝くじは  
豊かさ築く  
チカラ持ち。**

宝くじは、広く社会に役立てられています。

平成21年度宝くじ助成事業のふるさと消防団活性化事業で補助(100万円)を受け、住民に消防団活動を周知するための機材を整備します。

## 空き家をお持ちの方へ

### 空き家バンクに登録してみませんか?

印南町では、町内にある空き家の有効活用を通して、地域活性化、定住促進を図ることを目的として「空き家バンク制度」を実施しています。

### 空き家をお持ちの方で、空き家を「売りたい」「貸したい」

と思っている方、空き家バンクに登録してみませんか?

#### 制度の内容

空き家をお持ちの方に空き家の情報を登録(空き家情報は町ホームページに掲載)していただき、利用を希望される方が現れた場合、お互いを紹介する制度です。

空き家の利用を希望される方も空き家バンクへの登録が必要です。

※交渉・契約には町は関与いたしません。

**問い合わせ先** 企画政策課 ☎42-1736

ホームページからも詳しい内容がご覧になれます。

<http://www.town.inami.wakayama.jp/>

## 直接つながります



総務課……………42-0120	企画政策課……42-1736	地籍調査推進室…42-1735
住民課……………42-1730	産業課……………42-1737	切目社会教育センター
税務課……………42-1731	健康福祉課……42-1738	……………43-0773
上下水道課……42-1732	議会事務局……42-1739	保健センター……43-8060
出納室……………42-1733	教育課1……………42-1700	公民館……………42-1702
建設課……………42-1734	教育課2……………42-1701	

# 健康ひろば

## つれもて健診

5月からつれもて健診が始まります!!  
 すでにお配りしているチラシをみて、ご希望の健診日を保健センターへ電話やファックスでお申し込み下さい。

### 【受診できる内容】

- ・国保の方 ⇒ 特定健診とがん検診  
 (胃・大腸・肺・乳房)
- ・社保または75歳以上の方  
 ⇒がん検診(胃・大腸・肺・乳房)

※特定健診は、社会保険の方は会社へお問い合わせを。75歳以上の方は、広域連合からの案内に注意して申し込みをしてください。

問い合わせ先：保健センター ☎43-8060 内 ☎43-8061

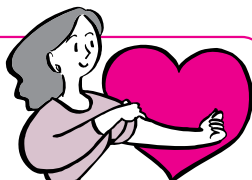


## 献血

わけてください!

あなたの愛を

献血のご協力をお願いします。



日程 5月26日(火)

9:00~11:00	印南町公民館
12:30~14:00	カルフルード・ドルポ印南
14:30~16:30	Aコープいなみ店

## ひまわり教室

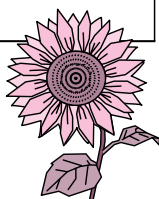
ひまわり教室のお知らせ(5~7月の日程です)

月 日	内 容
5月26日(火)	おさんぽ (歩きやすい靴できてね)
6月17日(水)	クッキング (エプロン・三角巾)
7月2日(木)	お絵かき(汚れてもいい服装できてね)

毎月 集合9時30分。  
 場所は印南町公民館(2階)です。

《毎月持ってくるもの》

お茶・タオル・出席ノート



このコーナーに対する問い合わせは

健康福祉課 ☎42-1738

保健センター ☎43-8060

	5 月		6 月	
1	金	住民健診(上洞)	月	
2	土		火	
3	日		水	結果説明会(稲原Ⅰ)
4	月		木	住民健診(津井)
5	火		金	
6	水		土	
7	木	はつらつママ教室	日	
8	金		月	
9	土		火	結果説明会(切川Ⅰ)
10	日	住民健診(稲原Ⅰ)	水	
11	月		木	はつらつママ教室
12	火		金	結果説明会(山口)
13	水		土	
14	木		日	住民健診(印南)
15	金	住民健診(切川Ⅰ)	月	
16	土		火	
17	日		水	ひまわり教室
18	月		木	結果説明会(丹生)
19	火		金	乳幼児健康相談・思春期体験学習
20	水	住民健診(山口)	土	
21	木	3歳児健診	日	
22	金	乳幼児健康相談	月	山口健康相談
23	土		火	デイケア
24	日		水	住民健診(稲原Ⅱ)
25	月	結果説明会(上洞)	木	4・10ヶ月児健診・思春期体験学習
26	火	ひまわり教室 献血	金	結果説明会(津井)
27	水	住民健診(丹生)	土	
28	木	ポリオ予防内服	日	
29	金		月	
30	土		火	
31	日			

# あなたも青年海外協力隊に参加してみませんか？

4月14日(火)、和歌山青年海外協力協会のキャラバン隊が町長を表敬訪問し、応募者拡大への協力を要請しました。

青年海外協力隊は、技術経験を活かして開発途上国の人々とともに生活し、彼らの自助努力を促進させる形で協力活動を展開していく海外でのボランティアです。  
あなたの知識・経験を活かせる海外ボランティアに参加してみませんか？



「きつときみのためになる  
勇気を持って飛び出せ！」

直筆メッセージのパネルを持ち、キャラバン隊と記念撮影を行う玄素町長。

詳しくは、青年海外協力協会(JOCA)応募促進支援キャンペーンのページをご覧ください。  
<https://www.joca.or.jp/content/caravan/index.html>

## 平成21年度和歌山県「看護の日」「看護週間」

### <目的>

本事業は、「看護の心」の普及啓発を通じて国民一人ひとりの人に対する看護についての関心を高め、理解を深めるとともに、看護の明るいイメージづくりを図ることにより看護職員等の就業を促進し、活気ある長寿社会づくりに寄与することを目的とする。

<メインテーマ> 「5月12日は看護の日 看護の心をみんなの心に」

### <実施時期>

「看護の日」：平成21年5月12日(火)

「看護週間」：平成21年5月10日(日)～16日(土)

### <事業内容>

○「1日まちの保健室」(和歌山県後援)

実施日：5月16日(土)

実施場所：オークワロマンシティ御坊店(御坊市)

実施時間：13:00～16:00

実施内容：健康チェック・血圧測定・健康相談等



## 人口の動き

平成21年4月1日現在

- ◆世帯 3,226世帯 (+ 5)
  - ◆人口 9,356人 (-23)
    - ・男性 4,435人 (-15)
    - ・女性 4,921人 (-8)
- ( )内は2月1日との比較です。



## 住民基本台帳の閲覧状況

- ①請求機関名(申出者名) ③閲覧年月日
- ②請求事由(利用目的) ④閲覧にかかる住民の範囲

20年4月1日～21年3月31日 閲覧申請 2件

- ①社団法人 中央調査社
- ②住民意識調査
- ③平成20年8月29日
- ④満20歳以上の男女

- ①社団法人 新情報センター
- ②高齢者の地域社会への参加に関する調査
- ③平成21年2月10日
- ④満60才以上の男女

## 印南町情報公開制度による実施状況

平成20年度 公文書開示請求件数 1件



## 21年度 心配ごと相談所開設予定

印南町社会福祉協議会 ☎0738-42-1433

相談所開設年月日	会 場	相談時間
5月14日 第2(木)	印南町社会福祉センター	10:30~15:00
6月10日 第2(水)	JAみなべいなみ印南支所	13:00~16:00
6月11日 第2(木)	印南町社会福祉センター	10:30~15:00
6月25日 第4(木)	稲原 防災センター	13:30~15:30

\*相談日、相談場所等について変更する場合がありますのでご了承ください。

## あの歌 この歌 紹介

通信文芸「いなみ」より

### 短歌

収入はマイナスなれど健康の保持とう大きな吾の菜園

平尾 茂雄

夢に見し姉の笑顔の淋しさに降りくる雪を一人眺める

洲崎 美代子

むかえくれし息等の家族と和む日々

過ぎたる早さに指折る日かず

平野 民代

### 俳句

空き家の増ゆる町中春寒し

道 修一

礁に寄す尖る白波風二月

小谷 はつ

榎火爆でうわさ話の腰を折る

坂口 早苗

### 川柳

このメロディーに乗せて音痴が先ず唄う

下坂つねこ

このメロディー照る日曇る日母の歌

榎 彩公子

仏前に鐘を叩いて今日も無事

久保田馬塵

## プラス一品のおかず

## 米粉団子汁

### 材 料 (4~5人前)

米粉……………70g	シイタケ……………3枚	みりん……………少々
豆腐……………1/3丁	ちくわ……………1/2本	塩……………少々
人参……………100g	ねぎ……………少々	油……………少々
ごぼう……………100g	だし汁……………800cc	
大根……………100g	醤油……………大さじ2	

- 作り方
- ①人参、ごぼう、大根、シイタケ、ちくわは小さく切っておく。
  - ②鍋に油を入れ①を炒める。
  - ③②にだし汁を加え、しょうゆ、みりん、塩で味付けをする。
  - ④米粉は豆腐で練り小さな団子を作り、③に直接入れる。
  - ⑤団子が浮き上がってきたらできあがり。ねぎを小口切りにし、散らす。



(レシピ提供:小田美津子)