

Inami Town



恋して  
いなみの  
かえる橋

KAERU-Bridge





恋して  
いなみの  
かえる橋



紀伊半島の西海岸のほぼ中央山と海に囲まれ  
 自然環境に恵まれたまち・印南町に まちのシンボルとして「かえる橋」はあります  
 「橋はいつできたの?」「なぜ かえるなの?」  
 いろんな(17コの)疑問を紐解くと 印南町の今と未来が見えてきます  
 かえる橋のすべてを記した この冊子から「かえる橋ファン」が増えて  
 たくさんのお出会いとぬくもりが生まれますように!

Blueprint  
 1 かえる橋ができるまで

# 印南町は どうして 「かえる」なの?

## もくじ

Contents

かえる橋が  
 できるまで

おめでとう!  
 かえる橋

もっともっと!  
 かえる橋

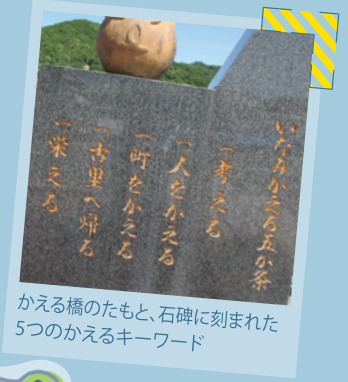
1	印南町は どうして 「かえる」なの?	3
2	「かえる」でも なぜ かえるの橋にしたの?	4
3	かえる橋を創ることに 込めた思いは?	5
4	どこに建設するか どのように決まったの?	6
5	かえる橋ができる前は どんな土地だった?	7
6	着工までに 頭を悩ませた問題はあった?	8
7	かえる橋の形は どのように決まったの?	9
8	かえる橋が完成して 何か変わった?	10
9	ところで かえる橋は 有名なの?	11
10	かえるは今でも 印南町のシンボルなの?	12
	🐱 まちなか かえるオールスターズ	13
	🐱 かえる橋のすがた	14・15
11	カックン・エルちゃんは いつ誕生したの?	16
	🐱 印南町の特産品	17
12	かえる橋は どうして 親子のかえるなの?	18
13	なぜ 親がえるが赤色で 子がえるが黄色なの?	19
14	なぜ 橋のたもとに 女の子の像があるの?	20
15	かえる橋に どうして かえるの像があるの?	21
16	かえる橋の塗り替えは どれくらいペンキが必要?.....	22
17	印南駅のかえるのオブジェ なぜ 靴を持ってる? .....	23
	🐱 かえるアイテムのいまむかし	24・25
	🐱 印南町まっぷ	26・27
	🐱 ぬりえ [かえる橋フレンズ]	

## ▶▶ ふるさと創生事業の検討をきっかけに 「かえる」をイメージキャラクターに決めました

「ふるさと創生事業」とは、昭和63年から平成元年にかけて、国が全国の各市町村に対し、地域振興のために1億円を交付した政策です。正式名称は「自ら考え自ら行う地域づくり事業」(ふるさと創生1億円事業)です。

平成元年、印南町は交付された1億円の使い道として、まず「印南町が飛躍し、発展していく」ということを目的としました。そこから「変化し、飛びはねるもの」として「かえる」が連想されました。また平安中期の書道家・小野道風の逸話にある「柳に飛びつかえる」は、飛躍に通じる忍耐と努力の象徴であると伝えられています。これに習い、印南町の発展を願って「かえる基金」を創設しました。

ここから印南町は「かえる」を活かし、「考える」「人をかえる」「町をかえる」「古里へ帰る」「栄える」という5つのキーワードを制定。「かえる」がまちのイメージキャラクターになったのです。



かえる橋のたもと、石碑に刻まれた5つのかえるキーワード

「かえる基金」の運用で 町内の多くの人々が海外研修に 飛び立ったんだよ! 平成2年から 平成14年度の間で約70名が この基金を利用したんだって!



# 「かえる」でもなぜかえるの橋にしたの?

▶▶ 印南を全国にPRすることができる  
日本唯一の「かえる」を創ろう! と考えたのです

かねてより印南町では、JRの線路で分断された東側にある未開発の山林地域を活性化させるためには橋を架ける必要があるのでは、という課題がありました。この長年の懸案を解決し、まちの活性化を実現するため、「ふるさと創生関連事業の採択に有利な橋の建設を」と、提案がありました。創るなら日本唯一のものにしたい、そして町内外の人から「これはおもしろい!」と思ってもらえて愛される橋にしようと考え、イメージキャラクターの「かえる」を活かした「21印南かえる橋」(冊子では“かえる橋”に統一)を計画しました。

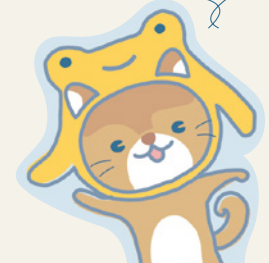
## 21印南かえる橋

# かえる橋を創ることに 込めた思いは?

▶▶ かえる橋は「夢の懸け橋」です  
まちを元気にして欲しいと願って創りました

昭和5(1930)年に今のJR(以前は国鉄)が開通して以来、旧印南町役場や商店街があるまちの中心部と東側は線路で分断されていました。そこに橋を架けることで、分断された東側の開発や海の見える小高い丘の広大な土地の活用が可能となります。また架橋によって旧役場近隣の連絡道路がつながり、町民の生活道として盛んに利用してもらうことで、地域がどんどん活性化することに大いに期待を寄せました。

県外から役場に電話があると「いんなん町ですか」といわれるのですが、「いなみ町」と正しく読んでもらえるよう「有名になろう!」...という願いもあったんだって!



まちの玄関口、JR印南駅。さあ、かえるのまちへようこそ!

春には桜の咲く道路を通ってかえる橋が出迎えてくれます



# どこに建設するか どのように決まったの？

▶▶ まちが発展する橋となるための条件を出して  
いろいろな方面から検討して決めました



生活に密着した橋であり、  
まちが発展する橋となるためには？

橋を架けることが可能かどうか  
(地盤がしっかりしているかなど)

まちの活性化に最大の効果を  
上げることができるのか

将来に渡って  
町民の生活に役立つのか

役場近くの町内中心部に  
連絡道路がつけられるのか



大型農免道路との連絡と山林開発が  
できる場所にしよう！

当時、JR線路東側には2車線道路として  
大型農免道路が建設されていました。  
また念願だった東側にある山林地域の  
開発も実現に向けて進んでいました。



奥のかえる橋からつながる  
手前が農免道路

# かえる橋ができる前は どんな土地だった？

▶▶ 広大な田畑や未開発の山林地帯が  
ほとんどを占めていました

かつての印南川には、現在のかえる小橋よりも狭い橋が架かって  
いました。かえる橋の真下に存在するビニールハウスは昔は設置  
されておらず、田畑が広がっていました。線路を渡るた  
めの狭い道が数カ所あり、線路の東側には山林の中  
に段々畑がありました。現在のカルフル・ドルポ  
印南のある「かえるの里」の周辺も、深い谷が  
ある山林地帯でした。



印南川に架かる現在の  
かえる小橋と石碑のレリーフ



カルフル・ドルポ印南ができた  
「かえるの里」周辺現在

# 着工までに頭を悩ませた問題はあった?

## お金の使い方や工事方法の問題で建設への反対意見などもありました

### 理解を得るために

みんなが賛成したわけではありません。「橋を架けるお金があるのなら、道路を良くして欲しい」「集会場を建てて欲しい」など多くの要望が出されました。しかし、ふるさと創生事業であるため、お金の使い方が限定されていることを説明し、理解を得ました。

### 工事施工面での問題

かえる橋は線路をまたぐ橋のため、JR西日本との話し合いが必要でした

- 1) 川に架ける橋ではなく、線路をまたぐ橋であること
- 2) JRの協力がなくてはできない工事だったため、JR西日本との協議が何度も行われた
- 3) 工事方法での検討
- 4) JR跨線橋(こせんきょう)部分の架設はJRへの工事委託が必須で、膨大な委託費が必要になった
- 5) かえる橋本体の形状が三次元に複雑でアーチ部分がねじれていることもあり、予想以上に製作が困難だった
- 6) かえる橋本体と子がえるの色の決定



建設当初は反対者が多く、完成へと近づいてかわいい姿が見え始めると、まちでも話題になって賛成者が増えていきました。「考える」「人をかえる」「町をかえる」という言葉通り、思いが形となっていきました!

# かえる橋の形はどのように決まったの?

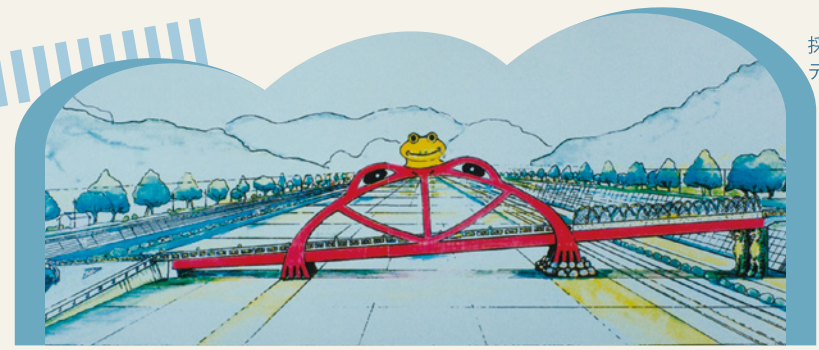
## デザイン・アイデアコンペを開催して今の形に決めました



かえる橋は印南町の独自性を確立することが大きな目玉で、その設計のポイントを

- 1) 日本一の跨線橋(全国に類を見ない、きわめてユニークな橋)にする
- 2) 文化の象徴(美術、芸術作品=デザイン、色彩)であること

の2点にしました。「トノサマガエル」をイメージした橋、21世紀に向かって「考える橋」「町をかえる橋」「栄える橋」であることを条件に、JR西日本が推薦する5社のコンサルタントを対象に、アイデアコンペを実施しました。コンペに提出されたアイデアはたくさんありましたが、デザイン、経済性、維持管理面などを総合的に評価し、今のかえる橋のデザインを採用しました。



採用されたデザイン画



Departure  
おめでとう! かえる橋

# かえる橋が完成して 何か変わった?



石碑には「かえる大橋」と刻まれています

## ▶▶ まちのアクセスが良くなり暮らしが便利になりました

- 1) 橋が架かったことによって、線路の東側の開発が実施されました。
- 2) 切目、切目川方面からのアクセスが格段に良くなり、住民にとってなくてはならない「生活の橋」となりました。
- 3) 線路を跨ぐユニークなデザインの橋ということで、JRを利用する乗客や県外・外国の観光客が印南町を知ってくれ「知名度」があがりました。
- 4) かえる橋と東側をつなぐ大型農免道路沿いに宅地(宇杉ヶ丘団地など)もできました。

畑地や「かえるの里」、特別養護老人ホーム「カルフル・ド・ルポ印南」、「いなみこども園」が設立され、「印南町役場」も移設されました。令和5年には「印南町防災福祉センター」が完成し、かえる橋を基点に、暮らしに便利なまちになりました。



かえるの赤いゲートが印象的な印南町防災福祉センター



Departure  
おめでとう! かえる橋

# ところで かえる橋は 有名なの?



## ▶▶ 完成時にはメディアでも 取り上げていただきました!

完成した当時は、全国的にも珍しい橋ということで、テレビや新聞、雑誌などで取り上げられ、全国的に有名になりました。フォームや色使いがかわいいと、かえる橋との出会いを求めて印南町を訪れる人も増え、みなさんからは「変わった橋ですね」「よく目立ちますね」「かえる橋って愛嬌がありますね」「かえる五か条(キーワード)が気に入りました」といった声が寄せられています。

全国の「かえる」ファンにとってもおさえておきたくなっちゃうはず♡



2017年、印南町制60周年を記念して庁舎前にかえる橋をモチーフにしたロゴパネルが設置されました



Departure  
おめでとう! かえる橋

# かえるは今でも 印南町のシンボルなの?

もちろん! かえるを活かした  
取り組みが増えました

かえる橋の完成後、かえるをイメージキャラクターにした  
イベントの企画・運営や商品開発が行われています。

また町内には、かえるをテーマにした  
オブジェやアート作品が各所で  
展示されています。



**観光交流施設「かえるの港」**



令和4年にオープンした観光交流施設  
です。地元産品の販売や、印南産食材  
にこだわった飲食店が軒を連ねます。

**「印南かえるのフェスティバル」**



毎年11月、印南町活性化イベント実行  
委員会が主催するイベントです。会場内  
には印南町の新鮮な農産物や海産物、  
特産品が並び、子どもたちも楽しめる催  
しやライブなどが実施されます。

あ  
出会えは

きつと

え  
笑顔になる

## まちなかかえる オール スターズ



印南町内で見かける  
かえるのオブジェやアートたち  
ぜひ探してみて!



JR印南駅舎内

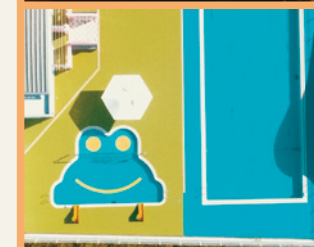


JR印南駅前

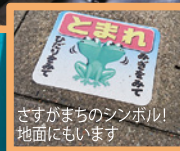
駅前に設置されてる  
サイクルスタンドにも!



JR切目駅舎内



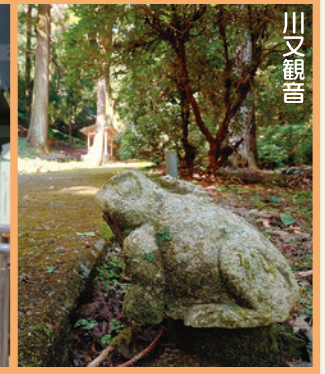
印南町民プール(小プール)



さすがまちのシンボル!  
地面にもいます



印南郵便局前



川又観音



印南町役場前

印南町非公認キャラクター 蛙田みいな



みはらし峠  
チェーンソーアート



印南浜公園前  
公衆トイレ

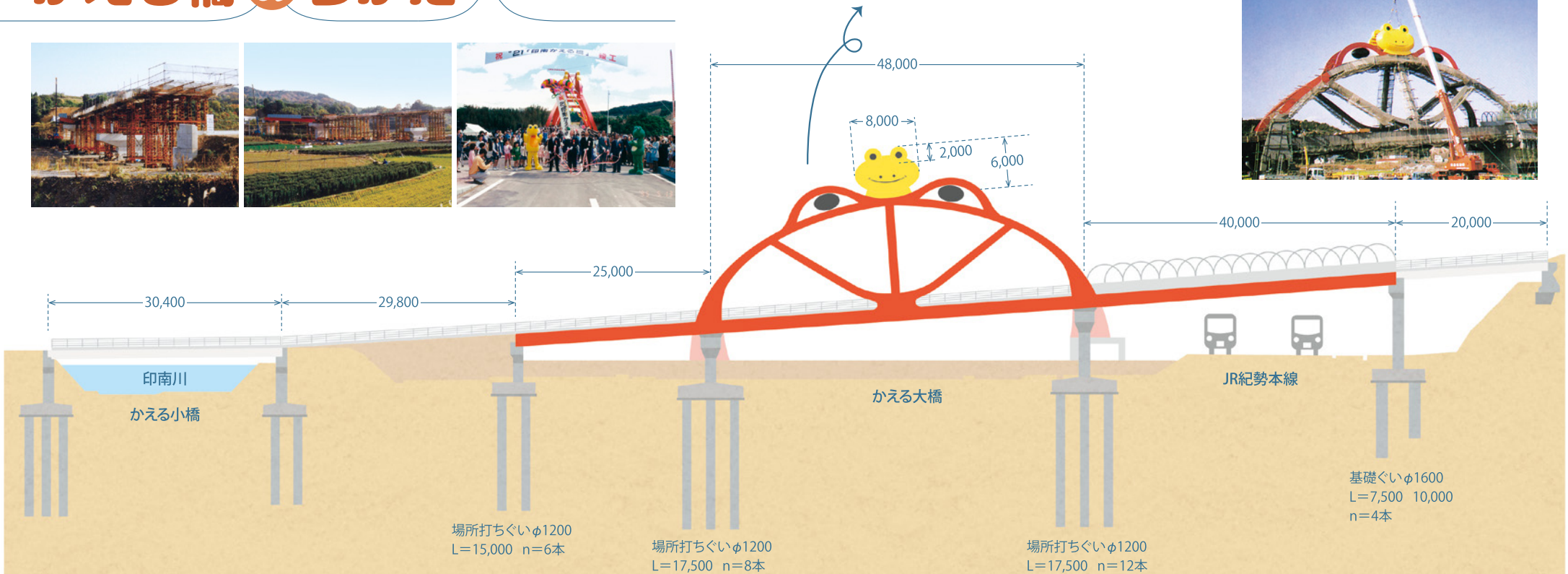
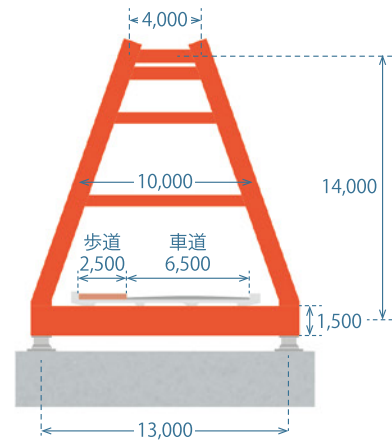
## かえる橋の建設工程

- 平成2年度 ▶ ● かえる大橋の測量調査、設計書作成業務
- 平成3年度 ▶ ● かえる大橋に必要な用地買収、物件補償、橋梁下部工事
- 平成4年度 ▶ ● 橋梁工事
- 平成5年度 ▶ ● 線路跨線部から20メートルを工事
- 平成6年度 ▶ ● かえる小橋工事
  - 完成は平成7年3月(平成6年度)、同年5月に渡り初め式を実施

## かえる橋の大きさ

かえる橋(かえる大橋+JR跨線橋含む)	133m
かえる小橋(印南川の上に架かっている橋)	約30m
取り合わせ道路(小橋から親橋まで)	約30m
道路から子がえるの上までの高さ	20m
親がえるの大きさ	長さ48m、高さ14m
子がえるの大きさ	長さ8m、高さ6m

## かえる橋のすがた



総事業費 9億3千5百万円



Departure  
おめでとう! かえる橋

# カックン・エルちゃんは いつ誕生したの?

## ▶▶ マスコットキャラクターとして かえる橋完成前の平成6年に誕生しました

「かえる」をまちのイメージキャラクターとして制定したのが「カックン・エルちゃん」誕生のきっかけです。平成6年の誕生当初よりキャラクターはありましたが、平成24年にリニューアル。丸みのある今のかわいらしい姿になりました。ふたり仲良く町内外のイベントに積極的に参加し、まちのPR活動に励んでいます。

### profile

ふたりとも平成6年7月24日生まれ。いつも元気で好奇心旺盛。  
印南町の素敵などところを見つけることと飛び跳ねることが得意。暑さが苦手。カックンの趣味は釣りとゴルフ。  
エルちゃんの趣味はサイクリング。



カックン



ふたりでおいしい特産物のPRにも励んでいます!



エルちゃん



真妻わさび



小玉スイカ



ぜんぶ知ってる?

Made in Inami  
印南町の

## 特産品

エンドウ



イサキ



ニトマト「赤糖房」「優糖屋」「王糖姫」



千両



スターチス



かすみ草



12 Friends  
もっともっと! かえる橋

# かえる橋は どうして 親子のかえるなの?

▶▶ 「親子の絆を大切に」という願いを込めました  
橋を渡るみなさんに あったか♡をお届けします!

設計する時に「21世紀は心の時代、  
親子の絆を大切に」という願いを込め、親子の  
かえるデザインを採用しようと思いつきました。赤い部  
分が親がえる、黄色い部分が子がえるです。親がえるだけ  
より、子がえるもいる方が見た目にもかわいいという理由もあ  
りました。できあがってみて、結果的には2色のインパクトと、  
想像通りの「かわいい」が実現できたのではないのでしょうか。

ちなみに...

かえる橋のかえるは  
オス? メス? どっち?

わたしたち親子は、性別を  
超越した存在なんです♡

※実は性別を考えずに建設したので、  
どちらとは決まっていません



13 Friends  
もっともっと! かえる橋

# なぜ 親がえるが赤色で 子がえるが黄色なの?

▶▶ どこから見ても「かえる橋!」とわかるよう  
赤と黄の鮮やかな配色にしました

建設当初は親がえるを緑色、または青色にする案がありました。  
赤色と黄色は派手な色に見えますが、印南の豊かな自然によく映える  
配色ということで決定しました。黄色いかえるを「幸せを呼ぶかえる」として  
あが崇めている海外の国もあるそうです。



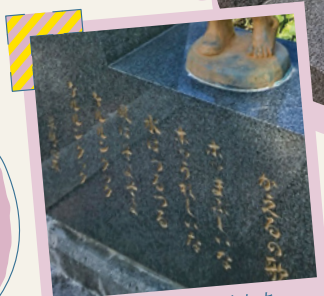
春のかえる橋。どうです?  
菜の花畑にも負けない存在感でしょ!

14 Friends  
もっともっと! かえる橋

# なぜ 橋のたもとに 女の子の像があるの?

## ▶▶ 夢と親しみのある橋であり続けるため まちの将来を担う子どもの像を設置しました

かえる橋は子どもから大人まで幅広い人に親んでもらえる橋でなくてはなりません。特に、まちの将来を担う子どもたちには「夢」を与える橋であって欲しいのです。そこで「いつまでも夢がある橋」の象徴として女の子の像を設置しました。長靴の中から「かえる」が顔を出して「温かさ」を表現しています。作者は玉野 勢三(たまの せいぞう)氏で、代表作に「おしくらまんじゅう」「与謝野晶子像(堺市 駅前ロータリーに設置)」などがあるとのこと。



女の子像の下部に刻まれた  
詩人・草野心平氏の「かえるの歌」

像の設置が決定するまで、「橋を渡ると『かえるの歌』が流れるようにしよう」「橋の下に池を作って、かえるの鳴き声が聞こえるようにしよう」といったユニークなアイデアがたくさん出されたんだよ!

15 Friends  
もっともっと! かえる橋

# かえる橋に どうして かえるの像があるの?

## ▶▶ 5つの「かえるキーワード」を みなさんに知ってもらうための「かえる」です

かえる橋を渡る人たちに、印南町が「かえる」という言葉から作った5つの「かえるキーワード」を知っていただき、かえる橋に込めた思いを伝えるためです。かえる大橋にトノサマガエルをイメージした像を置き、像の下部にかえるキーワードを刻みました。訪れた人の心にも刻まれることを願っています。



かえる橋の欄干には、かえるのレリーフを施しているんだよ~



16 Friends  
もっともっと! かえる橋

# かえる橋の塗り替えは どれくらいペンキが必要?

▶▶ 総量はわかりませんが  
実は1度に4回も重ねて塗っているのです

塗り替えをする時の工程で1度に4回の塗り重ねが必要だそうです。たぶんみなさんが想像する以上に多量のペンキが必要です。ちなみにお色直しとして平成15年に実施した塗装費は4千6百万円。内訳は、かえる大橋の部分が約3千万円、JR跨線橋で約1千6百万円でした。



17 Friends  
もっともっと! かえる橋

# 印南駅のかえるのおブジェ なぜ靴を持ってる?

▶▶ かえる橋のたもとにいるブロンズ像の女の子に  
お礼の靴を届けようとしてるんだよ

かえる橋にあるブロンズ像の女の子をよく見ると、自分の長靴に小さなかえるを入れて守ってあげています。そのため片足がはだしになってしまい（P20参照）、冷たく不便なはずなのに、自分のことは気にしていないようです。そんな女の子の優しさに恩返しのお気持ちを込めて、新しい靴をプレゼントしようと思った印南駅のかえるさんたち。喜んでもらえるといいね。



かえるのおブジェは、造形作家の  
松下太紀さんが手がけたものだよ



ほっこり♡そしてしあわせ～

kaeru Item

# かえるアイテムの いまむかし

もう手に入らなくなった!

## 思い出のかえるたち



かえるキーワードシール



マグカップ



テレホンカード



かえるの玉手箱



かえる橋マグネット



ゴルフボール



カックン・エルちゃん  
ゴルフヘッドカバー



カックン・エルちゃん  
キーホルダー



カックン・エルちゃん  
マグネット



クリアファイル



ポリ袋



カックン・エルちゃん  
ぬいぐるみ

印南町をPRするために  
かえるから発想したアイテムがいっぱい!



かえる橋シール



クリスタル  
かえる御守



キーホルダー



トートバッグと  
折りたたみリュックバッグ

タオル



# 印南町まつぷ 港と山間部をつなぐ「かえる橋」

● → まちなかでいろんな「かえる」に出会える場所です



## 中心部拡大図

印南町防災福祉センター  
かえる橋ゲート

かえる橋

印南町防災福祉センター

印南町役場

印南町役場前  
町制60周年記念パネル

印南町役場前 印南町非公認  
キャラクター 蛙田みいな

印南郵便局  
ポスト上のかえる

印南郵便局

JR印南駅

印南町役場前  
サイクルスタンド

JR印南駅舎内  
かえるオブジェ

印定寺

印南八幡神社

印南漁民顕彰碑

かえるの港

印南港

熊野古道

東光寺

印南IC

山口八幡神社

印南川

印南町役場

JR印南駅

東光寺 (印南SA)

葉王子

印南港

畑野崎

斑鳩王子

風早海岸

切目王子

至 南紀田辺IC

JR切目駅舎内  
かえるオブジェ

切目大浜

JR切目駅

中山王子

熊野古道

田尻海岸

切目崎

至 田辺市



恋して いなみの かえる橋

発行年月 初版 令和5年11月 / 改訂版 令和8年1月  
発行 印南町  
〒649-1534 和歌山県日高郡印南町大字印南2570番地  
TEL 0738-42-0120(代表)  
FAX 0738-42-0662  
URL <https://www.town.wakayama-inami.lg.jp>  
制作 編集・出版事務所 M to W



印南町ホームページ



X(旧Twitter)

